



Centraide
Est de l'Ontario



2025-2026 :

REGARD SUR L'EXERCICE

Reconnaissance territoriale

Centraide de l'Est de l'Ontario œuvre sur le territoire traditionnel non cédé de la Nation algonquine anichinabée. Nous reconnaissons le rôle fondamental de cette nation en tant que gardienne millénaire des terres et eaux, aujourd'hui connues sous le nom de l'Est de l'Ontario, ainsi que son engagement continu à les protéger pour les générations futures.

Nous honorons également la présence des nombreux peuples des Premières Nations, Inuits et Métis qui vivent dans cette région, et dont le patrimoine, les cultures et la résilience continuent de façonner nos communautés. Nous nous engageons résolument à placer la sagesse, les enseignements et l'autodétermination autochtones au cœur de notre action. Pour nous, la réconciliation est une quête continue qui repose sur une écoute attentive, le développement de partenariats éthiques et un engagement indéfectible envers la vérité, l'équité et l'entraide.

Centraide de l'Est de l'Ontario reconnaît la valeur inestimable des savoirs autochtones qui nous orientent et nous rappellent notre responsabilité collective de bâtir un avenir durable fondé sur l'interdépendance. Ensemble, nous avançons sur cette voie de respect et de guérison.



Message de la présidente et directrice générale

Lorsqu'on m'a demandé pourquoi je me suis jointe à Centraide de l'Est de l'Ontario, ma réponse a été claire : Centraide fait partie intégrante de la réponse aux besoins immédiats qu'éprouvent bon nombre de membres de nos communautés.

Ce sont des besoins que les communautés cherchent activement à combler : logement, pauvreté, problèmes de santé mentale et de dépendances et besoins fondamentaux. Tous les ordres de gouvernement, les entreprises locales, nos partenaires du secteur des services sociaux et les donatrices et donateurs se sont mobilisés pour mieux comprendre l'intersectionnalité de ces besoins immédiats et les façons de s'attaquer aux problèmes sociaux qui en sont la cause.

Je souhaite ardemment veiller à ce que l'ensemble des membres de la communauté excelle, et je suis heureuse de me joindre à vous pour transformer cette vision en réalité.

Je ne sous-estime toutefois pas l'ampleur de la tâche.

La conjoncture mondiale continue de faire grimper le coût de la vie. La demande de services n'a jamais été aussi forte, et cette précarité ne touche pas que les adultes. Chaque année dans la région, des centaines de jeunes se retrouvent en situation d'itinérance ou vivent des problèmes de santé mentale ou de dépendances.

Rachael Wilson



C'est dans ces moments charnières que je suis reconnaissante de tout le travail qu'accomplit Centraide au quotidien. Nous réunissons des sommités de divers secteurs pour partager renseignements et ressources, nous mobiliser autour d'un objectif commun et nous prévaloir d'exemples de réussite, un engagement primordial pour répondre aux besoins immédiats, et nous ne pouvons pas y arriver seuls.

Je tiens donc à remercier nos donatrices, nos donateurs, nos partenaires, les personnes qui nous appuient, nos bénévoles et les membres de notre personnel. Jour après jour, vous répondez à l'appel, animés par la conviction qu'ensemble, nous pouvons bâtir un avenir plus radieux pour les gens des communautés de Prescott et Russell, d'Ottawa et des comtés de Lanark et de Renfrew.

Le présent rapport illustre comment votre soutien change concrètement la donne. J'espère qu'il animera en vous de la fierté et qu'il vous rapprochera des membres de votre quartier. Grâce à vous, nous pouvons combler les besoins dans notre région et la rendre plus forte de jour en jour.

Cette année, j'ai déjà eu d'excellentes conversations avec des partenaires qui œuvrent à réduire l'isolement social dans des secteurs de Prescott et Russell où les ressources sont limitées. Je me suis également entretenue avec certains de nos partenaires qui s'attaquent à l'itinérance chez les jeunes dans le comté de Lanark. Dans le comté de Renfrew, un travail avant-gardiste s'accomplit, tant dans la lutte contre la violence fondée sur le genre que dans le soutien offert aux survivantes et survivants.

À Ottawa, notre objectif est d'amasser un million de dollars au cours des cinq prochaines années pour aborder l'itinérance chez les jeunes. Je suis ravie d'impulser les démarches de Centraide, non seulement dans notre ville, mais aussi dans toute la région. Nous le savons, l'itinérance ne se résume pas aux logis. Il faut aussi fournir du soutien général, comme de l'aide à l'emploi et des services de sécurité alimentaire, de transport et de santé mentale. Pour ce faire, nous devons rassembler nos partenaires et orienter les ressources là où elles auront l'incidence positive la plus importante.

Je me réjouis par ailleurs à l'idée de célébrer le 20^e anniversaire du *projet répa* en 2027. Ce partenariat entre Centraide, les agences de santé communautaire locales et

les conseils scolaires permet d'offrir des ressources cruciales de rétablissement, d'éducation, de prévention et d'appui en matière d'utilisation problématique de substances et de technologies chez les jeunes. C'est une autre façon pour Centraide d'acheminer des ressources essentielles aux personnes les plus vulnérables, à des moments décisifs, afin qu'elles puissent s'épanouir.

En tant que nouvelle présidente et directrice générale, mon engagement pour 2026–2027 sera placé sous le signe de l'écoute. Je souhaite comprendre comment vous, donatrices, donateurs, bénévoles et membres de notre région, souhaitez voir Centraide se manifester dans votre quartier.

Pour moi, les partenariats sont la clé de communautés plus fortes, saines et sécuritaires pour tout le monde. Les gens sont déterminés à y insuffler un changement positif et concret à long terme, et je crois que Centraide est le catalyseur de cet engagement collectif.

J'ai hâte de poursuivre ce travail à vos côtés!



Rachael Wilson

Présidente et directrice générale
Centraide de l'Est de l'Ontario

Table des matières

●	Reconnaissance territoriale	2
●	Message de la présidente et directrice générale	3
●	Notre rôle	6
●	Notre incidence positive	7
●	Nos investissements régionaux	9
●	Réussite des jeunes	11
●	Amélioration des conditions de vie	20
●	Santé des gens et des communautés	28
●	Nos objectifs futurs	36
●	Elles Centraide	38
●	Fonds pour un avenir brillant	42
●	Un moteur de changement	44
●	Une incidence durable	48
●	Lettre du président du conseil d'administration	50
●	Nos bénévoles et cadres supérieurs	52
●	Annexes	56

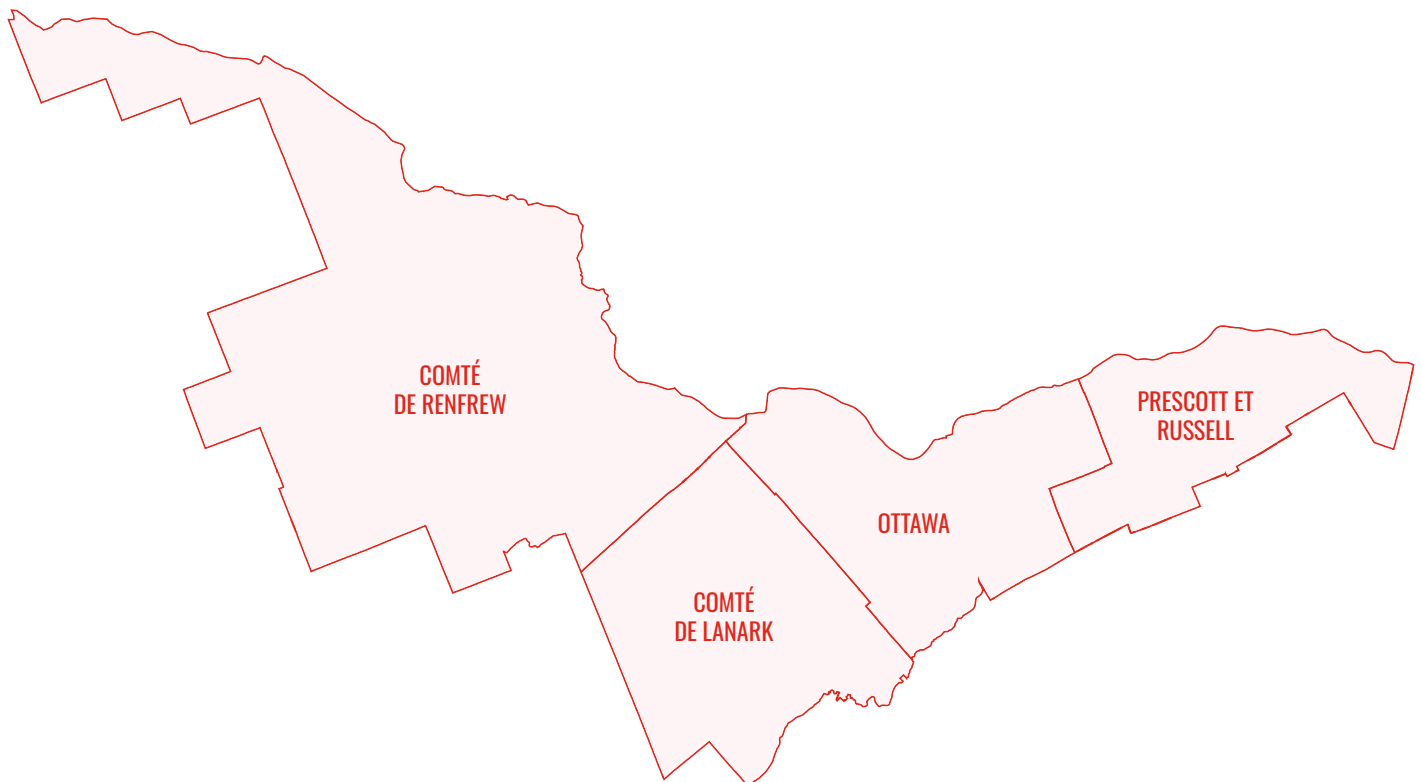
UNE LUTTE CONTRE DES ENJEUX DE TAILLE

Notre rôle

Centraide de l'Est de l'Ontario s'associe à des donatrices, donateurs et partenaires dévoués et avant-gardistes pour s'attaquer aux problèmes complexes à l'origine des besoins locaux. Ensemble, nous soutenons des solutions à long terme pour renverser les obstacles, améliorer les conditions de vie des habitantes et habitants dans les communautés de Prescott et Russell, d'Ottawa et des comtés de Lanark et de Renfrew, et offrir des débouchés aux personnes dans le besoin.

- **Notre mission** : rassembler des gens et des ressources pour faire de nos quartiers des endroits forts, sains et sécuritaires pour tout le monde.
- **Notre vision** : améliorer considérablement la qualité de vie des gens, par l'entremise du travail de Centraide de l'Est de l'Ontario et d'autres partenaires.
- **Nos valeurs** : intégrité, collaboration, respect et résultats.
- **Notre promesse** : investir nos ressources là où le besoin se fait ressentir le plus et où elles auront l'effet positif le plus important.

Ici, on Centraide pour renforcer nos communautés.



Notre incidence positive

Centraide de l'Est de l'Ontario rassemble les membres de communautés bienveillantes pour répondre aux besoins sociaux immédiats dans la région.

Les problèmes que nous rencontrons exigent une action collective. En d'autres termes, nos communautés se portent mieux lorsque nous réunissons les membres de notre grande famille, des donatrices et donateurs aux entreprises en passant par les organismes sans but lucratif et les ordres de gouvernement.

Tous les jours, Centraide fait preuve d'innovation, de souplesse et de sensibilité pour répondre aux besoins de la région et servir les intérêts de ses donatrices et donateurs.

Nous commençons par comprendre les défis, puis nous rassemblons les bonnes personnes pour trouver des solutions, stimuler le changement, mobiliser des ressources, puis investir là où l'effet sera le plus grand.



Nos domaines ciblés

Réussite des jeunes :

accompagner plus d'enfants vers la réussite et aider l'ensemble des jeunes de la communauté à s'épanouir.

Amélioration des conditions de vie :

aider les gens d'ici à devenir plus stables et indépendants financièrement et à trouver des débouchés.

Santé des gens et des communautés :

améliorer la qualité de vie dans nos quartiers en y améliorant l'équité, les relations et le bien-être des groupes vulnérables.

Nos outils



Défense d'intérêts : avoir voix au chapitre et revendiquer des actions concrètes face aux problèmes qui touchent directement nos communautés, particulièrement les personnes les plus vulnérables, souvent laissées pour compte.



Convocation : rassembler les bonnes personnes et les bons organismes de tous les secteurs pour s'attaquer aux problèmes complexes de la région.



Investissement : miser sur nos spécialistes communautaires et bénévoles pour évaluer programmes, partenariats et initiatives, recommander du financement et créer un changement durable et mesurable dans nos communautés.



Recherche et évaluation : se servir de preuves et d'analyses de données rigoureuses pour prendre des décisions éclairées et mieux comprendre les problèmes de la région.



Développement des ressources : recruter des bénévoles, mobiliser des ressources et former de grands partenariats avec des donatrices et donateurs, des entreprises et d'autres organismes pour améliorer le bien-être dans nos quartiers.

Nos investissements régionaux

Ici, on *Centraide* pour transformer votre générosité en investissements sensés et stratégiques qui génèrent un changement tangible dans la région. Voilà la force de Centraide. Nous ne pourrions y arriver sans vous.

Grâce à votre soutien, en 2024-2025, nous avons financé :



Grâce à ces investissements :



Montants investis dans les démarches communautaires de la région en 2024-2025

Total :*

5 199 703 \$

Réussite
des jeunes :

2 024 587 \$

Amélioration des
conditions de vie :

990 193 \$

Santé des gens et
des communautés :

2 184 923 \$



* Période d'évaluation des programmes : du 1^{er} juillet 2024 au 30 juin 2025 (investissement sur une période de 12 mois). Les rapports de programmes devaient être remis à Centraide en août 2025. Centraide a analysé et communiqué les résultats en septembre 2025.

Réussite des jeunes

Centraide de l'Est de l'Ontario estime que chaque enfant mérite de mener une vie formidable et d'avoir un endroit sécuritaire où grandir, apprendre et cultiver des amitiés, peu importe son quartier ou sa situation personnelle.

Le problème

La réalité varie d'une personne à l'autre.

De nombreux enfants à l'échelle de la région font face à des obstacles complexes qui affectent leur développement, bien-être et sentiment d'appartenance à leur communauté. Ils prennent du retard à des étapes de développement clés, y compris l'établissement de liens sociaux et l'acquisition de compétences de régulation émotionnelle. Dans un même temps, les enfants et les parents-substituts, qui subissent un stress important, sont de plus en plus isolés à mesure que le soutien et les habitudes continuent de changer.

Les pressions économiques mettent les familles à rude épreuve

Les parents-substituts doivent jongler avec leurs propres problèmes de santé mentale tout en peinant à subvenir



aux besoins de leur famille, comme se nourrir, se loger et recourir à la technologie. L'accès limité aux services de garde d'enfants et la hausse de la demande de services offerts par les organisations servant les jeunes réduisent davantage le soutien accessible, laissant de nombreuses familles avec moins de recours en cas de besoin.

Ces problèmes suivent souvent les enfants à mesure qu'ils grandissent.

Si les jeunes sont confrontés à des risques de santé mentale et de dépendances accrus, ils se butent aussi à des obstacles grandissants en matière de logement sûr et abordable. Notons également la présence de substances toxiques dans les drogues, qui accentue les dangers pour les jeunes vulnérables à cette étape de la vie.

Soutenir les enfants tôt, et renforcer les systèmes qui les entourent, aide à prévenir des crises plus tard. Lorsque les familles ont rapidement accès à du soutien communautaire, les enfants sont mieux placés pour grandir, apprendre et prospérer.

Selon les données :

PRÈS DE
1 sur 4

Près d'un quart des hospitalisations de jeunes âgés de 5 à 24 ans était pour des raisons de santé mentale.

47 %

On estime que 47 % des sans-abri se sont retrouvés dans la rue pour la première fois avant l'âge de 25 ans.

2 x

Le nombre d'enfants âgés de 5 à 13 ans ayant des troubles comportementaux et de compétences non techniques (concentration, règlement émotionnel, liens sociaux et anxiété) a presque doublé entre 2019 et 2023.

PRÈS DE
2 sur 5

Près de 2 élèves sur 5 à Ottawa ont déclaré avoir des problèmes de santé mentale, et 33 % de ceux ayant besoin de soutien en la matière en Ontario n'ont pas cherché à en recevoir (en anglais seulement).

Notre réponse

Centraide de l'Est de l'Ontario collabore avec des agences de première ligne locales pour offrir des programmes et services essentiels visant à créer des possibilités pour les enfants, les jeunes et les familles qui se heurtent aux obstacles les plus considérables. Des exemples de tels recours sont les services d'éducation de la petite enfance, le soutien pour les jeunes parents, les programmes parascolaires, le counseling en matière de santé mentale et de dépendances, et l'aide au logement pour les jeunes sans-abri.

Réussite des jeunes, dans notre région :



Grâce à ces investissements :



Observation des résultats :

- De nombreuses agences ont pu créer de nouveaux partenariats et liens au sein de la communauté pour servir davantage de jeunes et leur famille.
- La capacité du secteur continue d'être mise à l'épreuve par la demande accrue et les ressources limitées, surtout à l'égard du financement et du personnel.
- Outre les besoins grandissants des jeunes, nous constatons une hausse des problèmes nécessitant un soutien plus approfondi.

Histoire de réussite

Des outils pour aider les jeunes à prospérer

Natasha a quitté le domicile de ses parents, en Nouvelle-Écosse, à l'âge de 16 ans. Elle a vécu avec sa sœur pendant un certain temps et est longtemps passée d'un divan à l'autre. Pourtant, elle avait encore du mal à trouver un logement stable.

Natasha s'est éventuellement établie dans le comté de Renfrew. Confrontée à de graves problèmes de santé mentale, elle s'est rapidement retrouvée dans un refuge. Elle était en crise.

Grâce aux donatrices et donateurs de Centraide de l'Est de l'Ontario, la Maison Columbus de Pembroke a élargi sa programmation afin d'outiller un plus grand nombre de jeunes en situation de crise avec les ressources nécessaires pour prospérer. Natasha était l'une des premières personnes à en bénéficier en 2025.

« Ce genre de programme éveille l'espoir des jeunes désespérés, explique Natasha. Je suis passée d'un état de survie à la planification de mon avenir. »

Tina Bélanger, directrice générale de la Maison Columbus, confirme que le soutien de Centraide a permis d'améliorer la portée du programme et d'ajouter à l'équipe une ressource spécialisée en counseling. Ce partenariat entre Centraide et la Maison Columbus rejoint encore plus de gens dans la communauté.

Natasha, jeune autrefois en crise



Histoire complète
et vidéo

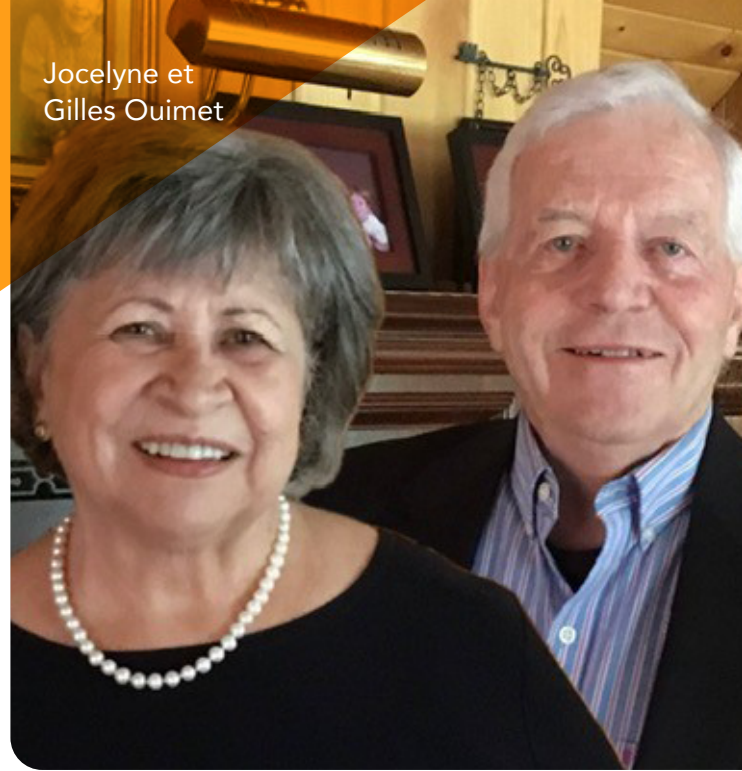
Jocelyne et Gilles Ouimet

Pourquoi donner

« Grâce à notre fondation familiale, nous pouvons aider les jeunes à bâtir un meilleur avenir, particulièrement dans les communautés mal desservies. Nous savons qu'il faut collaborer pour changer la donne. En appuyant les jeunes aujourd'hui, nous pouvons avoir un effet positif important pour l'avenir. Appuyer la Réussite des jeunes, c'est tout à fait naturel! »

Fondation Jocelyne et Gilles Ouimet

Donatrice à Centraide de l'Est de l'Ontario depuis plus de 20 ans



Assemblée annuelle des parties prenantes du projet répa



Bonnie, qui tient des œuvres créées par des étudiantes et étudiants du programme Students Will All Graduate (SWAG) du Centre de santé communautaire Carlington.



Club de déjeuners de l'école secondaire de Nepean

Centraide renforce les systèmes et améliore les résultats pour les enfants, les jeunes et les familles

Pleins feux sur l'itinérance chez les jeunes

Des milliers de jeunes à Ottawa et dans notre région n'ont pas d'endroit sûr où habiter.

En janvier 2026, Centraide de l'Est de l'Ontario a annoncé un engagement audacieux visant à amasser un million de dollars, sur cinq ans, pour aider à prévenir, voire à mettre fin au sans-abrisme chez les jeunes. Ainsi, l'organisme a invité la communauté à se joindre à un mouvement grandissant à l'appui de la promesse du maire de la ville d'Ottawa, Mark Sutcliffe, de mettre fin au sans-abrisme chez les jeunes d'ici 2030.

« Notre nouvel investissement ciblera le sans-abrisme chez les jeunes à la source en favorisant une intervention précoce et une stabilité à long terme, explique Rachael Wilson, présidente et directrice générale à Centraide de l'Est de l'Ontario. En évitant que les jeunes se retrouvent dans des refuges, nous pouvons mettre fin à l'itinérance. Une intervention précoce change le cours de la vie. »

Les dons offrent aux jeunes à risque :

- **des services de soutien complets**, comme du counseling en santé mentale, des programmes d'éducation et des ateliers de planification vie-carrière pour bâtir une vie plus stable;

De g. à dr. : Kaite Burkholder Harris, directrice générale de l'Alliance pour mettre fin à l'itinérance à Ottawa, Rachael Wilson, présidente et directrice générale de Centraide de l'Est de l'Ontario et Mark Sutcliffe, maire de la ville d'Ottawa



- **de meilleures relations** avec leur famille, leurs proches, leurs camarades de classe et leur entourage pour tisser un filet de sécurité durable;
- **des ressources** pour aider les jeunes à se loger, se nourrir et défendre leurs intérêts.

La prévention est la solution.

[En apprendre plus sur notre engagement visant à mettre fin au sans-abrisme chez les jeunes](#)



Chaque année à Ottawa, de 1 200 à 1 400 jeunes (en anglais seulement) sont sans abri et beaucoup d'autres sont à risque de le devenir dans la région.

En agissant tôt, avant même qu'une ou un jeune ne soit en situation de crise, nous lui ouvrons de nouvelles perspectives.

Prévention et réduction de l'itinérance chez les jeunes en milieu rural

L'itinérance chez les jeunes ne se limite pas aux centres urbains. Les jeunes des communautés rurales de l'Est de l'Ontario font face à des problèmes uniques — services limités, obstacles au transport et formes cachées de sans-abrisme — qui peuvent s'aggraver sans soutien précoce.

Centraide de l'Est de l'Ontario collabore avec des partenaires des communautés de Prescott et Russell, d'Ottawa et des comtés de Lanark et de Renfrew pour cibler les causes du sans-abrisme chez les jeunes et trouver des solutions durables de prévention et d'atténuation.

Cela comprend le Réseau des jeunes sans-abri vivant en milieu rural (Rural Youth Homelessness Network, ou RYHN), un partenariat entre Vers un chez-soi Canada, Centraide de l'Est de l'Ontario et un nombre de partenaires communautaires. Le RYHN met à la disposition des communautés rurales une plateforme propice au partage des connaissances, au renforcement des capacités et à l'avancement des pratiques exemplaires ancrées dans les réalités rurales.

L'an dernier, le RYHN a solidifié les bases d'une action durable, notamment

en abordant les lacunes de collecte et d'évaluation des données sur l'itinérance cachée et les systèmes fragmentés. Ce travail permet de mieux comprendre, observer et prendre en charge l'itinérance chez les jeunes vivant en milieu rural. Nous poursuivons nos démarches avec le RYHN pour l'aider à mieux analyser les données et à les communiquer clairement puis aboutir à des actions efficaces.

Ces efforts créent les systèmes et partenariats requis pour offrir aux jeunes sans-abri ou à risque de le devenir les bons soutiens au bon endroit et au bon moment.



Au moins 32 jeunes se trouvent en situation d'itinérance dans les communautés de Prescott et Russell, ainsi que dans les comtés de Lanark et de Renfrew. Bon nombre d'autres passent d'un divan à un autre, vivent dans un logement instable ou sont forcés de quitter leur communauté à cause du manque de services et d'options de logement pour les jeunes.

Pleins feux sur le *projet répa*

Depuis 2007, le ***projet répa*** offre du counseling en dépendances, de la formation en prévention et du soutien familial aux jeunes éprouvant des problèmes de consommation de substances et de santé mentale dans toutes les écoles secondaires publiques, cinq écoles communautaires et deux centres de traitement résidentiels.

***projet répa* entre 2023 et 2025**

Entre 2023 et 2025, l'initiative a réalisé ses objectifs et jalons triennaux, renforçant ainsi la collaboration à l'échelle des six domaines prioritaires : évaluation partagée, réduction des méfaits, engagement communautaire et plaidoyers systémiques.

Non seulement le projet a-t-il amélioré les données, les communications et la capacité de collecte de fonds, mais il a aussi favorisé la mobilisation de la communauté et des jeunes, puis renforcé l'alignement interne grâce à des évaluations, des outils de gouvernance à jour et des lignes directrices communes. Ces efforts ont rehaussé la collaboration intersectorielle et préparé le *projet répa* à atteindre la prochaine étape de son action.



Intégré dans chaque école secondaire publique d'Ottawa depuis 2007, le *projet répa* a offert :

du counseling sur place à plus de **17 700** élèves;

des séances d'éducation à plus de **289 900** élèves;

du soutien à plus de **16 100** parents.

Les jeunes, catalyseurs de vraies solutions

En 2025, le *projet répa* a achevé son plan d'engagement des jeunes, officialisant une stratégie qui place les personnes ayant une expérience vécue au centre de la conception du programme, des décisions et des solutions.

En concrétisant cette approche, le *projet répa* a mobilisé les jeunes par l'entremise du Conseil des jeunes d'Ottawa et du programme SWAG (Students Will All Graduate). Le soutien des donatrices et donateurs a approfondi les réflexions et favorisé la compréhension du bien-être numérique, de la sécurité en ligne et des liens entre la santé mentale et l'utilisation de la technologie. Le point de vue des jeunes a fait rayonner l'importance de l'éducation préventive, du soutien entre pairs, de la responsabilité partagée entre les systèmes et des espaces sûrs où échanger.

Ce genre d'engagement aide à orienter l'approche évolutive du *projet répa*, passant de programmes *pour* les jeunes à des solutions conçues avec eux.



Amélioration des conditions de vie

Centraide estime que tout le monde mérite un emploi, une raison de vivre et un sentiment d'appartenance.

Le problème

Nous savons que la pauvreté peut être attribuable à la malchance, mais aussi que nombre de personnes sont désavantagées dès le départ. La pauvreté ne met pas tout le monde sur un pied d'égalité.

De nombreux groupes marginalisés, plus susceptibles de vivre dans la pauvreté en raison de problèmes systémiques, continuent de faire face à la stigmatisation, aux préjugés et à d'autres formes d'oppression. Ces gens peuvent avoir encore plus de difficulté à décrocher un bon emploi et à assurer leur indépendance financière.

La précarité des services de transport publics en milieu rural complique l'accès à l'école, aux emplois, aux rendez-vous médicaux et à d'autres services essentiels. De plus, l'accès à l'information, à l'éducation et à certains types d'emplois est même impossible en régions éloignées, là où la connexion Internet est peu fiable.

L'absence de débouchés dans certains quartiers et certaines communautés, combinée à l'inflation et à l'augmentation du coût de la vie, ne fait que mettre des bâtons dans les roues.



Selon les données :

2 x

Le taux de chômage chez les immigrantes et immigrants très récents âgés de 25 à 64 ans était 2 fois plus élevé que celui des individus de cette même plage d'âge nés au Canada.

1 sur 6

Ici, 1 personne en situation de handicap sur 6 vit dans la pauvreté.

PRÈS DE
24 %

Dans l'Est de l'Ontario, l'insécurité alimentaire dépasse la moyenne provinciale de 24,8 %, atteignant presque 26 % à Ottawa, et 31 % à Renfrew (en anglais seulement).

14,7 %

En septembre 2025, le taux de chômage des jeunes âgés de 15 à 24 ans a atteint 14,7 %, soit le niveau le plus élevé depuis septembre 2010, hormis l'année 2020 marquée par le début de la pandémie de COVID-19.

Notre réponse

Centraide rassemble des partenaires, des donatrices, des donateurs, des employeurs et des sommités de la communauté qui souhaitent créer des solutions durables et des programmes d'emploi qui reconnaissent le travail comme un élément essentiel du rétablissement, du bien-être et de la stabilité à long terme. Ces programmes, adaptés aux divers besoins, abordent la stigmatisation et arriment les forces, les intérêts et les expériences des personnes à des possibilités d'emploi enrichissantes.

En resserrant nos liens dans l'Est de l'Ontario, nous pouvons outiller et informer les organisations. Ce faisant, elles peuvent rendre leurs systèmes plus inclusifs et avantageux pour tout le monde, y compris les membres les plus marginalisés des communautés.

Amélioration des conditions de vie dans notre région :



Grâce à ces investissements :



Observation des résultats :

- La clientèle continue d'avoir de multiples besoins et obstacles à l'emploi qui, souvent, se chevauchent. Il faut donc des ressources et une expertise accrues.
- La structure d'incitation du système de services à l'emploi actuel pose certains problèmes tant aux personnes en situation de handicap qu'aux prestataires spécialisés.
- Le marché immobilier et la pénurie de logements abordables et sûrs peuvent prolonger les listes d'attente et compliquer le déménagement après un séjour en logement de transition.



Histoire de réussite



Histoire complète
et vidéo

Élimination des obstacles à l'emploi

De nombreux groupes marginalisés, plus susceptibles de vivre dans la pauvreté à cause de problèmes systémiques, de la stigmatisation, des préjugés et d'autres formes d'oppression, ont parfois plus de difficulté à assurer leur indépendance financière. Grâce au soutien de Centraide de l'Est de l'Ontario, la Société John Howard d'Ottawa contribue à changer cette situation grâce à son programme de soutien à l'emploi Arches.

Par son témoignage, Brandan, un client récemment inscrit au programme Arches, montre qu'un soutien adéquat peut faire basculer favorablement le destin de celles et ceux qui affrontent des obstacles à l'emploi. Après avoir pris en charge ses problèmes de consommation de substances, une partie intégrante de ses objectifs généraux de santé et de vie, Brandan s'est inscrit au programme pour renouer avec le marché du travail.

« Rachel [ma conseillère en emploi au ARCHES] a utilisé une approche attentive et compatissante dès notre première rencontre, explique Brandan. Elle m'a accepté, sans jugement. Je me suis senti comme toute autre personne qui avait besoin d'un coup de main pour reprendre le dessus sur sa vie. »

Ayant reçu des conseils personnalisés au cours du programme, Brandan a pu combler les lacunes dans son expérience, reprendre confiance en lui et trouver un emploi enrichissant.

Son travail acharné et sa détermination lui ont permis d'atteindre son objectif de travailler pour les Forces armées canadiennes, ouvrant ainsi un nouveau chapitre de sa vie.

Pourquoi donner

« J'ai travaillé pour un centre de services sociaux au début de ma carrière, et je sais que Centraide joue un rôle névralgique dans la réponse aux besoins grandissants de notre communauté. La demande d'aide augmente, et le gouvernement ne peut pas résoudre les problèmes seul. Centraide rassemble des personnes et des ressources afin de bâtir une communauté plus forte et équitable pour tout le monde. C'est mieux si personne n'est laissé pour compte, et Centraide est là pour répondre aux besoins de notre communauté. »

Peter Schmolka

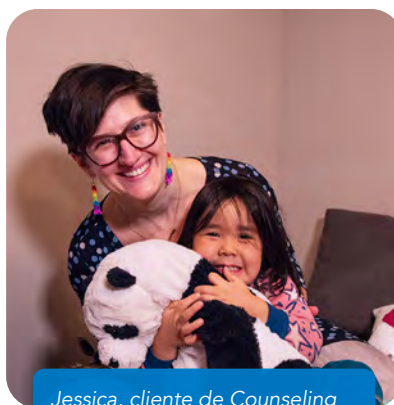
Donateur à Centraide de l'Est de l'Ontario depuis plus de 40 ans



Jen Broad, spécialiste de l'inclusion en milieu de travail chez Live Work Play accompagnée ses clients, Nick et Percy



Programme Sewing for Jobs d'EcoEquitable



Jessica, cliente de Counseling on connecte et des Services à la famille d'Ottawa

Centraide favorise l'emploi, l'épanouissement et l'inclusion

Plus de débouchés pour les personnes en situation de handicap

Réunissant employeurs, fournisseurs de services et autres acteurs communautaires, le **Partenariat en accès, informations et ressources d'emploi (PAIRE)** renverse les obstacles à l'emploi pour les personnes en situation de handicap. Ce réseau compte maintenant plus de 180 organisations membres. Par l'entremise du PAIRE, Centraide appuie des pratiques d'embauche inclusives et mettent les employeurs en contact avec des fournisseurs de services de confiance qui soutiennent l'adaptation du milieu de travail et le maintien en poste à long terme, tout en renforçant la confiance, en réduisant la stigmatisation et en améliorant les résultats en matière d'emploi.

En coordonnant des initiatives comme l'appel de jumelage d'emploi mensuel, le PAIRE répond aux besoins des employeurs en puisant dans un bassin de talents que l'on néglige souvent. Ces appels permettent aux employeurs de partager les occasions d'emploi actuelles et futures sur une plateforme, ce qui transforme les liens en emplois durables.



Depuis 2012, les membres du PAIRE ont aidé plus de 11 000 personnes en situation de handicap à décrocher un emploi.

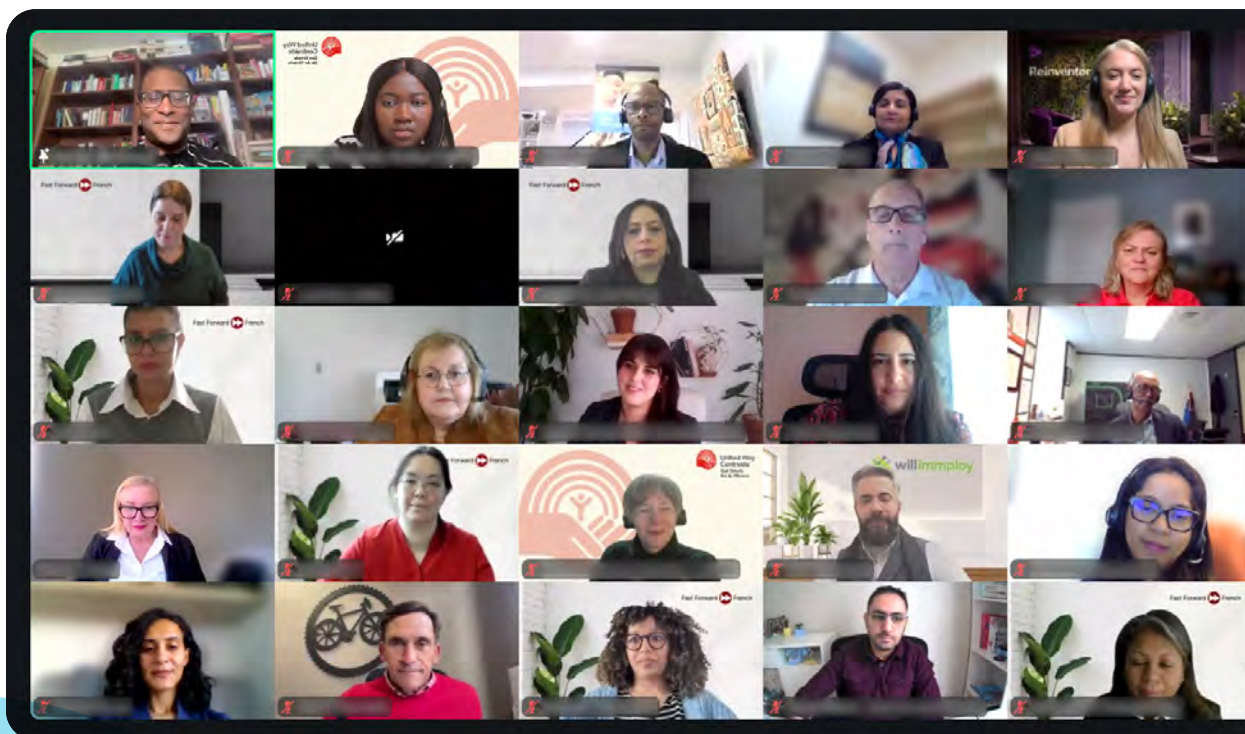
Accès à une main-d'œuvre immigrante qualifiée

Embauche Immigrants Ottawa (EIO) aide les employeurs à accéder à une main-d'œuvre immigrante qualifiée. En regroupant des employeurs, des agences d'aide aux immigrantes et immigrants et d'autres parties prenantes, Centraide élimine les obstacles systémiques qui empêchent les nouvelles arrivantes et nouveaux arrivants de décrocher un emploi arrimé à leur formation et expérience, renforçant ainsi les pratiques de recrutement et d'intégration inclusives.

Le sommet annuel d'EIO, qui s'est déroulé le 24 mars 2026, a rassemblé 131 employeurs, sommités du secteur et partenaires pour explorer le thème du leadership des employeurs dans un paysage de diversité, d'équité et d'inclusion en évolution. On a mis les employeurs au défi de penser différemment, d'agir de façon plus intentionnelle et d'évaluer ce qui compte vraiment. Le but est de dépasser les limites des mesures performatives en vue de réaliser un changement responsable et mesurable.



Sommaire d'EIO en 2024-2025 :
103 organisations et 234 personnes ont participé aux programmes



Des milieux de travail respectueux de la diversité culturelle autochtone

Centraide de l'Est de l'Ontario aide à convoquer le **Comité consultatif sur le leadership en matière d'employabilité des Autochtones (CCLEA)**, en partenariat avec la Coalition autochtone d'Ottawa (Ottawa Aboriginal Coalition). Le CCLEA réunit des partenaires autochtones, des employeurs, des fournisseurs de services et des bailleuses et bailleurs de fonds. Il cherche à renverser les obstacles à l'emploi, à améliorer la compréhension des employeurs et à favoriser la création de postes enrichissants pour les Autochtones. Cette approche collaborative rend les milieux de travail plus sûrs, plus inclusifs et plus respectueux de l'identité culturelle et des visions autochtones.

Le rôle de Centraide? Regrouper ses partenaires tous les trimestres et leur offrir du soutien. L'organisme gère le comité et accompagne les partenaires à mesure qu'ils créent des voies d'accès à l'emploi, à la réconciliation et à l'autodétermination fondées sur la culture et encadrées par des Autochtones.

En 2025, le taux de chômage annuel des adultes autochtones en Ontario était de 11 %, comparativement à celui des adultes non autochtones, qui se chiffrait à 7,7 %.

Celui des jeunes autochtones, quant à lui, était de 21,5 %, comparativement à 16 % pour leurs contreparties non autochtones.

En mai 2025, les membres se sont réunis en personne pour une journée d'apprentissage ancrée dans les modes de rassemblement autochtones. Ils ont commencé et terminé la journée par un cercle avec une personne aînée, discuté avec des représentantes et représentants d'organisations autochtones et partagé un repas préparé par un service-traiteur autochtone. Une occasion en or d'insister sur le fait que ce travail doit être guidé par le leadership autochtone, à chaque étape, et sur l'importance de créer des espaces ancrés dans les racines culturelles.



Santé des gens et des communautés

Centraide de l'Est de l'Ontario estime qu'il faut des communautés équitables, saines et vibrantes afin de faire de notre région un meilleur endroit pour tout le monde.

Le problème

On détermine la force d'une communauté par la santé et le bien-être des gens qui y vivent. Trop de personnes, dans l'ensemble de notre région, peinent à recevoir le soutien dont elles ont besoin, ce qui affecte leur qualité de vie.

Bon nombre d'entre elles font face à des préjugés systémiques liés à leur genre, leur race, leur âge, leur ethnie, leur religion, leur sexualité, leurs aptitudes ou leur situation socio-économique dès qu'elles tentent d'obtenir des services. Les communautés socialement défavorisées sont plus susceptibles d'avoir une mauvaise santé mentale, qui, nous le savons, est souvent fondamentalement causée par l'oppression institutionnelle, l'exposition chronique à la discrimination, ainsi que le racisme systémique et manifeste.

Les individus qui aident à assurer la pérennité des services sanitaires et communautaires, comme les personnes



aidantes qui s'occupent de la population vieillissante, font face à des niveaux de stress et de fatigue professionnelle élevés. Nos réseaux continuent de se préoccuper des situations de crise grandissantes, comme la violence fondée sur le genre, la dépendance à la hausse et le déclin de la santé mentale.

Selon les données :

26 %

En Ontario, 26 % de la population dit avoir une santé mentale mauvaise ou passable.

11 %

En Ontario, 11 % des personnes âgées vivant seules se trouvent aussi sous le seuil de la pauvreté, comparativement à 3 % des personnes aînées qui vivent avec des membres de leur famille.

6 %

En 2025, les incidents de violence entre partenaires intimes signalés à la police ont augmenté de 6 % à Ottawa, totalisant 7 840 incidents dans l'année ou, en moyenne, 21 incidents par jour.

Notre réponse

Centraide de l'Est de l'Ontario collabore avec des agences de première ligne locales pour offrir des programmes et services essentiels qui créent des débouchés pour les personnes les plus vulnérables de la région. Citons comme exemples des lignes d'écoute téléphonique accessibles en tout temps, des programmes de jour pour les personnes âgées et des initiatives de développement communautaire menées par les membres de la communauté.

En tant que catalyseur et leader communautaire, Centraide mobilise les membres de sa grande famille pour aider les quartiers à trouver des solutions durables. Pour ce faire, nous rassemblons des partenaires clés qui partagent notre mission.



Santé des gens et des communautés dans notre région :



Grâce à ces investissements :



Observations des résultats :

- Plusieurs programmes renforcent les partenariats au sein de la communauté. Ils sont plus faciles d'accès et ont une meilleure capacité grâce à de nouveaux systèmes de gestion des relations avec la clientèle, des services virtuels et d'autres innovations.
- Les besoins communautaires restent élevés. Une grande partie de la clientèle éprouve des besoins complexes, ce qui met les capacités du secteur à rude épreuve, compte tenu des ressources financières et humaines limitées.
- Les obstacles systémiques et le discours politique sont des sources de stress pour de nombreux groupes minoritaires, y compris les communautés 2ELGBTQIA+ et les groupes racialisés.

Histoire de réussite

Le soutien pour personnes aidantes : une occasion marquante pour David et sa conjointe

David s'occupe de son épouse, Helgard, qui est atteinte de démence, et ses tâches de proche aidant l'ont affecté physiquement et mentalement.

« J'étais totalement perdu. Je ne savais pas vers qui me tourner, » a déclaré David.

Il a heureusement obtenu l'aide dont il avait besoin par l'entremise du programme de jour et du soutien pour personnes aidantes des Services de soutien en milieu rural d'Ottawa-Sud (Rural Ottawa South Support Services, ou ROSSS).

Grâce aux donatrices et donateurs, Centraide de l'Est de l'Ontario peut collaborer avec les ROSSS pour aider les personnes âgées et les personnes âgées en situation de handicap vivant en milieu rural dans la région d'Ottawa. Chaque séance des programmes de jour peut accueillir de 12 à 14 personnes.

Ces deux jours de répit par semaine font toute une différence dans la vie de David.

« Ce programme lui donne cinq heures de socialisation et d'activités par semaine. Cela me laisse le temps de faire quelques achats et de prendre des nouvelles de proches que je n'ai pas vus depuis un certain temps, » dit David.

Le groupe de personnes aidantes l'aide aussi à faire face à sa nouvelle réalité à la maison.

David, proche aidant auprès de son épouse, Helgard



Histoire complète
et vidéo

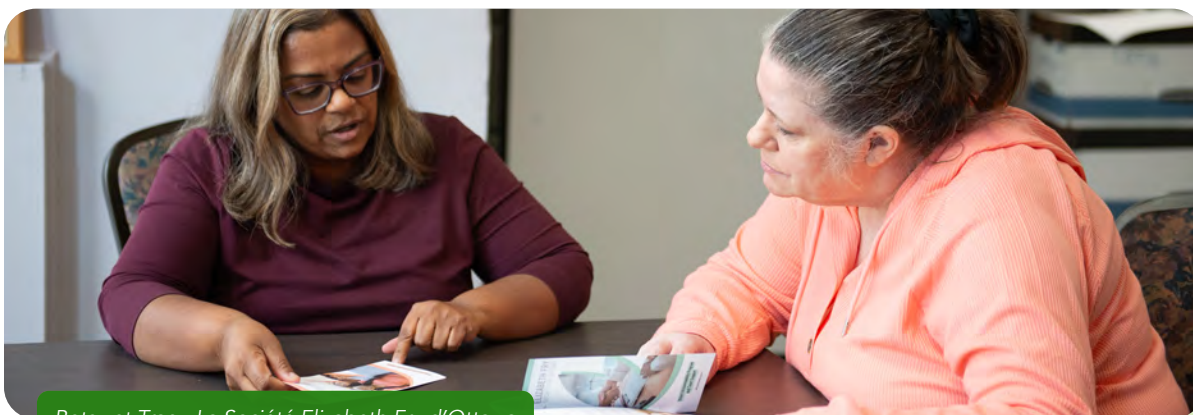
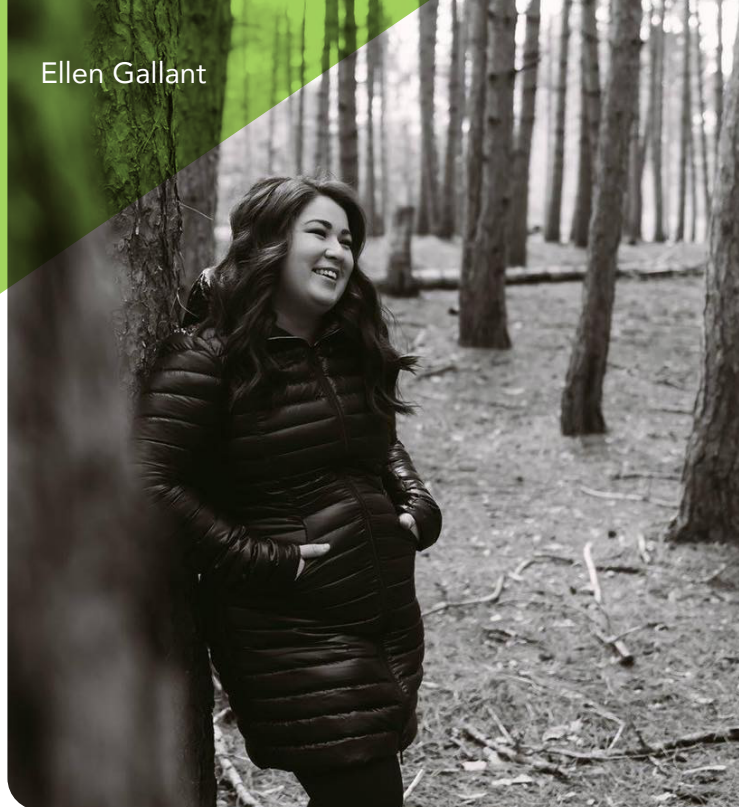
« Je rencontre des personnes dans la même situation que moi et ça m'ouvre vraiment les yeux. On partage nos expériences, nos succès et nos échecs. C'est un nouveau groupe social qui est vraiment important pour moi. »

Pourquoi donner

« Je donne à Centraide et je gère la campagne à mon travail. J'appuie l'organisme pour des raisons personnelles. J'aide la communauté dans laquelle j'ai grandi et où j'éleve ma famille aujourd'hui. On voit l'effet positif tous les jours, et ça renforce l'importance de notre soutien. Savoir que les fonds qu'on amasse dans le cadre de notre campagne en milieu de travail aident les familles d'ici, répondent aux besoins dans le comté de Renfrew et les communautés environnantes, c'est ce qui rend le tout si important pour moi. C'est pourquoi j'appuie Centraide. »

Ellen Gallant

Donatrice à Centraide de l'Est de l'Ontario et responsable de la campagne en milieu de travail aux Laboratoires Nucléaires Canadiens de Chalk River



Betsy et Tracy, La Société Elizabeth Fry d'Ottawa



Module des jardins Morrison, revitalisé grâce au programme de subvention pour l'amélioration communautaire des Héroïnes et héros aux bottes de travail de PCL Construction

Centraide favorise l'équité dans nos communautés

Humanité et compassion face à la haine et au déchirement social

En 2025-2026, la coalition Ici, pour tous a organisé une série d'événements, de possibilités d'apprentissage et d'ateliers préparant les sommités de la communauté à lutter contre le racisme envers les personnes juives, islamiques, de race noire, issues de communautés 2ELGBTQIA+ et s'identifiant comme des femmes.

Nous avons collaboré avec Stratégies de plaidoyer, de liberté et d'autonomisation (Strategies for Advocacy, Freedom, and Empowerment, ou SAFE) pour organiser des séances de formation destinées aux sommités communautaires. Le but : passer du passif à l'actif. Les personnes présentes ont appris à utiliser des stratégies pratiques pour intervenir de façon efficace et sécuritaire lorsqu'elles sont témoins d'actes haineux ou discriminatoires. Elles ont quitté les ateliers avec les outils requis pour mettre les pratiques en œuvre et les partager avec leurs collègues, leurs pairs et leur entourage.

En étant là où les gens se trouvent, en abordant la peur et en sortant les gens de leur isolement par l'apprentissage et les liens, puis en appuyant les réponses communautaires fondées sur la collaboration et les soins, Centraide aide à améliorer la santé des gens et des communautés, de sorte que tout le monde ait sa place et puisse participer pleinement et en toute sécurité dans la communauté.



La coalition Ici, pour tous rassemble plus de 50 organismes, sommités communautaires et individus aux expériences vécues, déterminés à lutter contre la haine dans l'Est de l'Ontario. Collectivement, ils coordonnent et appuient des mesures pour s'attaquer aux problèmes systémiques donnant lieu à la haine, à la violence et à l'extrémisme.

[En savoir plus sur ce travail important](#)

Le logement, une bouée de sauvetage pour les femmes fuyant la violence

Les femmes fuyant la violence entre partenaires intimes font face à d'importants problèmes, y compris un accès limité à des logements sûrs, sécurisés et abordables, particulièrement en milieu rural, comme le comté de Lanark. Les femmes et les enfants restent dans des situations dangereuses ou vivent dans l'instabilité après avoir quitté une situation de violence à cause de la pénurie de logements et d'ennuis financiers.

C'est ce qui rend si important notre partenariat avec des organismes comme la Maison de transition et de soutien communautaire du comté de Lanark (Lanark County Interval House and Community Support, ou LCIH).

Son programme de logement transitoire de deuxième étape vient en aide aux femmes jusqu'à 18 mois après avoir quitté une situation de violence. Il fait le pont entre le refuge et l'indépendance. Grâce aux donatrices et donateurs à Centraide de l'Est de l'Ontario, ce programme de transition offre un endroit stable et abordable aux femmes et aux enfants pour guérir, refaire leur vie et bâtir des projets d'avenir.

L'investissement de Centraide finance les opérations de base du programme, y compris le salaire de spécialistes-conseils et de travailleuses ou travailleurs de soutien. Les clientes reçoivent de l'aide personnalisée tenant compte des traumatismes, de sorte à créer des plans de sûreté, à augmenter leur stabilité financière et à assurer leur transition vers l'autonomie.



Rachel O'Neal, coordonnatrice du logement et du programme Perseverance Pantry, aide des clientes comme Candace à transitionner vers un logement stable

Grâce à ce travail de Centraide et ses partenaires, les femmes passent d'une situation de crise à un état de stabilité, de dignité et d'indépendance, ce qui améliore le bien-être des familles et des membres des communautés dans le comté de Lanark.



« Quand j'ai commencé le programme, j'étais une femme brisée. J'avais beaucoup de frais juridiques à payer. Cette sûreté, cette sécurité et ce logement abordable ont fait une énorme différence. »

- Candace, ancienne résidente de la LCIH

Histoire de Candace

Des soins communautaires pour les personnes aidantes

À mesure que vieillit la population, les personnes aidantes non rémunérées (souvent des conjointes ou conjoints ou des membres de la famille ou du voisinage) prodiguent de plus en plus de soins à des êtres qui leur sont chers et éprouvent des besoins de santé complexes. Sans répit et soutien adéquats, bon nombre de personnes soignantes s'isolent, s'épuisent professionnellement et minent leur santé physique et mentale, ce qui met à rude épreuve les familles et le système de santé en général.

Centraide de l'Est de l'Ontario collabore avec les ROSSS afin d'améliorer l'accès aux groupes de soutien pour les personnes soignantes, aux programmes de jour pour les adultes et aux services de transport pour les personnes âgées et aidantes vivant en milieu rural. Grâce à ces services, les personnes soignantes ayant un accès limité au transport en commun, aux services de santé et au soutien par les pairs éliminent les obstacles auxquels elles font face.

Les donatrices et donateurs à Centraide favorisent l'éducation des personnes soignantes et les relations avec leurs pairs, puis veillent à ce que les personnes âgées participent à des programmes de jour sûrs et dynamiques.

De tels programmes permettent aux personnes aidantes de prendre une pause régulière de leurs responsabilités, de se rapprocher d'autres soignant(e)s vivant une situation semblable, et d'obtenir des renseignements fiables pour se retrouver dans les systèmes de soins de santé et de prestation de soins.

Les donatrices et donateurs à Centraide financent du soutien communautaire et accessible visant à prévenir l'épuisement professionnel des personnes soignantes, à réduire leur isolement et à maintenir tant leur santé et leur bien-être que ceux des proches dont elles s'occupent, ce qui renforce les familles et les communautés dans l'ensemble de notre région.



« Grâce à Centraide, nous pouvons coordonner des groupes de soutien à l'intention des personnes aidantes. Ce partenariat leur permet de se familiariser avec les problèmes quotidiens et le système de soins de santé. C'est essentiel pour elles. »

- Cindy Powell, chargée de liaison avec la clientèle et les personnes soignantes des ROSSS



Nos objectifs futurs

Réussite des jeunes

Objectif commun pour 2026-2027 :

- **Mettre de l'avant une approche régionale coordonnée de prévention et d'élimination de l'itinérance chez les jeunes** qui réunit des partenaires intersectoriels et soutient des solutions communautaires fondées sur des données probantes et une expérience vécue.
- **Travailler avec des partenaires qui nous appuient dans le but de réduire les méfaits liés aux problèmes de consommation de substances et d'utilisation de la technologie chez les jeunes.** Pour ce faire, nous ferons équipe avec des jeunes et des sommités des secteurs de l'éducation, de la santé et de la communauté. Nous combinerons nos efforts de plaidoyer, partagerons nos connaissances et investirons de façon ciblée pour renforcer et améliorer l'étendue d'initiatives porteuses de changement.

Amélioration des conditions de vie

Objectif commun pour 2026-2027 :

- **Promouvoir la création de la richesse communautaire dans toute la région** par le plaidoyer, les partenariats et les investissements, en particulier pour les personnes faisant face à des obstacles, afin qu'elles trouvent un bon emploi, stabilisent leurs finances et prospèrent dans une économie locale qui fonctionne pour tout le monde.
- **Renverser les obstacles à la participation économique** afin de prévenir et de réduire la pauvreté, tout en s'attaquant aux racines de l'exclusion systémique.





Création de la richesse communautaire

En privilégiant une approche humaine qui valorise les ressources locales et génère des occasions inclusives, nous bâtissons une prospérité partagée pour des communautés plus solides et équitables.

Santé des gens et des communautés

Objectif commun pour 2026-2027 :

- **Soutenir l'épanouissement de communautés unies pour transformer l'isolement et la précarité en un véritable sentiment d'appartenance, particulièrement pour les personnes les plus marginalisées.** Pour y parvenir, nous renforçons la formation des développeurs communautaires en première ligne, finançons des initiatives locales au moyen de microsubventions, puis assurons le déploiement de programmes essentiels et l'accès à des services de bien-être au moment où les besoins sont les plus criants.
- **Renforcer les partenariats pour lutter contre la haine, la polarisation et la violence fondée sur le genre** par le plaidoyer, la convocation stratégique et l'investissement afin de transformer nos systèmes.



UN MOUVEMENT MONDIAL À
EFFET POSITIF LOCAL

Elles Centraide

Elles Centraide a pour vocation d'améliorer la qualité de vie des filles, des femmes et des personnes de diverses identités de genre dans l'Est de l'Ontario.

Notre mission est simple, mais puissante : donner aux femmes les moyens de mener une vie forte et indépendante grâce à la philanthropie et à des investissements stratégiques.

Notre section locale, lancée en 2014, et les membres d'Elles Centraide ont depuis donné plus de un million de dollars dans le but de renforcer la communauté.



Tous les investissements d'Elles Centraide appuient un ou plusieurs des quatre domaines prioritaires suivants :



Lutte contre la
violence fondée
sur le genre



Autonomisation
des femmes dans
des rôles de
leadership



Soutien des jeunes
mères et de
leurs enfants



Reprise
économique
équitable

Adhésion et dons

Les membres d'Elles Centraide façonnent un avenir plus équitable par la philanthropie collective.

En donnant plus de 300 dollars annuellement, les membres d'Elles Centraide ne se contentent pas de faire un don : elles s'investissent dans des solutions adaptées aux besoins des femmes et des familles de nos communautés. En participant aux décisions d'investissement, nos membres veillent à ce que leur soutien favorise le bien-être que ce soit par la multiplication des occasions économiques pour les nouvelles arrivantes, le renforcement de l'engagement civique ou l'accompagnement essentiel des familles.

Elles Centraide s'appuie sur une équipe passionnée et sur l'expertise d'un cabinet de championnes communautaires pour orienter ses actions et son incidence positive.



Le mouvement Elles Centraide compte plus de 70 000 membres à l'échelle mondiale, répartis dans six pays et 165 communautés. Ceux-ci s'engagent en investissant temps, talents et ressources pour que les femmes de nos communautés puissent vivre sainement et indépendamment.



Pourquoi donner

« J'appuie Centraide par l'entremise de la Campagne de charité en milieu de travail du gouvernement du Canada (CCMTGC) pour me rapprocher de ma communauté et donner en retour. Ce que j'aime vraiment d'Elles Centraide, c'est apprendre directement de femmes qui transforment nos communautés et savoir que mon soutien aide à renforcer leur action déterminante. C'est extrêmement gratifiant de constater comment nos subventions habilite les femmes, stimulent le leadership local et transforment nos communautés de façon durable. C'est très satisfaisant, sur le plan personnel, de voir la différence à laquelle j'ai contribué. »



Rebekah Kletke

Cheffe de l'exploitation, Administration de la Chambre des communes, donatrice à la CCMTGC et championne d'Elles Centraide

L'incidence positive d'Elles Centraide

En 2025, Elles Centraide a investi **165 821 \$** dans des initiatives de leadership communautaire et des partenariats de confiance à l'appui des femmes et des filles dans l'Est de l'Ontario.

Le mouvement a investi **135 021 \$** de cette somme dans **huit programmes** par l'entremise du Fonds communautaire de Centraide, orientant les ressources là où elles peuvent avoir l'effet positif le plus important dans la vie des filles et des femmes de la région. Les fonds ont été fournis à nos partenaires de confiance : la Maison St. Mary's, le Centre d'aide aux victimes de viol d'Ottawa, l'Initiative : une ville pour toutes les femmes, le Minwaashin Lodge, la Société Elizabeth Fry d'Ottawa, le Centre de santé communautaire du sud-est d'Ottawa, EcoEquitable et le Groupe Action.



Ensemble, nous veillons à ce que toutes les femmes aient les soutiens nécessaires pour rayonner.

[Joindre Elles Centraide](#)

Pleins feux sur le Fonds d'action communautaire

Le montant restant de 30 800 \$, investi dans 11 projets, favorise le leadership local par l'entremise du Fonds d'action communautaire d'Elles Centraide. Cette somme finance de petites initiatives locales qui renforcent les communautés à partir de zéro, aidant les femmes d'ici à concrétiser leurs idées.

Ce qui distingue ce fonds, c'est le rôle central de nos membres : elles décident directement de l'attribution des subventions aux initiatives qui leur tiennent à cœur. Chaque année, un comité d'évaluation bénévole, composé exclusivement des membres d'Elles Centraide, étudie les demandes et choisit les initiatives susceptibles de générer l'incidence la plus grande.



Les initiatives financées en 2025 comprenaient des projets qui :

- créent des espaces sûrs où les jeunes femmes peuvent parler de santé mentale, de relations interpersonnelles et de leur place dans la communauté;
- rassemblent les résidentes et résidents de logements communautaires pour apprendre, cuisiner, échanger et s'entraider;
- améliorent l'autonomie des femmes immigrantes et racisées en proposant des cercles de leadership, des ateliers de renforcement des compétences financières et des formations fondées sur la culture;
- favorisent l'épanouissement des femmes et des filles par la nature, le sport et les arts, qu'il s'agisse de retraites en plein air, d'ateliers d'expression artistique ou d'activités physiques inclusives;
- célèbrent le leadership des femmes d'ici en mettant en lumière celles qui ont marqué l'histoire d'Ottawa et qui continuent d'influencer son avenir.

Ces projets capturent l'essence même d'Elles Centraide : des femmes qui soutiennent concrètement leurs communautés, une idée à la fois.

[En savoir plus sur Elles Centraide](#)

UN CHANGEMENT QUI PREND RACINE

Fonds pour un avenir brillant

Par l'entremise du Fonds pour un avenir brillant, les donatrices et donateurs peuvent léguer un don testamentaire à Centraide de l'Est de l'Ontario. Ces dons testamentaires, appelés legs, offrent à Centraide une stabilité financière précieuse qui lui permet de prolonger son engagement et d'adapter ses actions aux besoins évolutifs de nos communautés.



Le pouvoir d'un legs

«C'est un privilège pour moi d'accompagner une équipe qui cherche à transformer nos communautés de manière durable en agissant là où les besoins sont les plus criants, maintenant et pour l'avenir.

La générosité des donatrices et donateurs au Fonds pour un avenir brillant nous donne la liberté d'action nécessaire pour concrétiser cette vision. Votre legs devient un moteur de changement. Il permet de soutenir des idées novatrices et des solutions concrètes pour mieux répondre aux besoins actuels de la société, comme la pauvreté, l'isolement et les problèmes de santé mentale.

Le Fonds pour un avenir brillant permet à Centraide de l'Est de l'Ontario de répondre rapidement aux besoins des communautés, quand une intervention rapide peut avoir l'effet le plus considérable. Qu'il s'agisse de soutenir de petites initiatives porteuses de grands changements, de financer la recherche ou d'unir nos forces pour s'attaquer à des problèmes collectifs, nous agissons là où notre soutien a le plus de poids. C'est aussi d'être au rendez-vous et de répondre résolument aux besoins les plus pressants, même au plus fort d'une crise.

Faire un legs à Centraide dans votre testament, c'est témoigner d'une profonde confiance envers notre travail et le pouvoir de notre communauté. C'est un véritable honneur de bénéficier d'une telle marque de confiance. Grâce à votre soutien, nous pourrions continuer d'intervenir de façon résolue et avec efficacité, bâtissant ainsi un avenir meilleur pour les générations futures.»

Christine Lauzon-Foley

Directrice principale des politiques, de la planification et des investissements,
Développement des communautés, Centraide de l'Est de l'Ontario

Le Fonds pour un avenir brillant à l'œuvre

Des solutions communautaires propulsées par les jeunes

En juin 2024, le legs d'une personne de cœur au Fonds pour un avenir brillant de Centraide a propulsé le leadership de la prochaine génération. Un symposium dirigé par des jeunes a rassemblé la jeunesse autochtone, noire et racisée, des organismes communautaires et des sommités locales afin d'explorer comment Ottawa peut mieux répondre aux besoins des jeunes.

Animé par la Coalition des maisons communautaires d'Ottawa, un réseau de centres communautaires dans les quartiers à faible revenu et méritant l'équité, ce rassemblement a privilégié l'expertise vécue des jeunes des milieux en quête d'équité. En renforçant les approches communautaires, la Coalition a veillé à ce que les jeunes participent activement à la définition des programmes conçus pour les soutenir.



Trisha Islam



« Nous savons que les jeunes sont souvent exclus des décisions qui les touchent directement. C'est pourquoi nous avons utilisé le Fonds pour un avenir brillant afin de répondre à l'appel de la communauté, qui demande de valoriser les perspectives des jeunes autochtones, noirs et racisés. Réunissant 137 jeunes leaders et responsables communautaires et gouvernementaux, le symposium a permis de jeter les bases de solutions locales aux obstacles systémiques que les jeunes affrontent tous les jours. Cet investissement appuie concrètement le leadership des jeunes et leur capacité à définir les stratégies nécessaires pour faire évoluer les structures qui les entourent. »

Trisha Islam

Directrice des initiatives communautaires du domaine ciblé « Réussite des jeunes », Centraide de l'Est de l'Ontario

En savoir plus sur le [Fonds pour un avenir brillant](#)

Un moteur de changement

Les événements communautaires nous rapprochent des gens et suscitent la participation. Ils rassemblent donatrices, donateurs, partenaires et membres de la communauté dans le but d'apprendre, d'échanger et de constater l'incidence de leur engagement.

S'impliquer dans les démarches de Centraide et appuyer l'organisme c'est partager les témoignages de réussite derrière notre action, accroître la visibilité des problèmes auxquels les communautés font face et investir dans les programmes, les partenariats et le plaidoyer qui changent réellement la donne à long terme. Nous ne pourrions y arriver sans vous et nous l'apprécions sincèrement.



Défi Complètement Burger avec Centraide

Deux fois plus de fonds en cette deuxième année du défi Complètement Burger avec Centraide

De retour pour une deuxième année, le défi Complètement Burger avec Centraide a rassemblé la communauté, les restaurateurs et les partenaires de la région. Ce mois de compétitions culinaires amicales a servi une grande cause : financer des services de bien-être mental et de soutien social destinés à nos voisines et voisins dans le besoin.

Au total, 20 restaurants des communautés de Prescott et Russell, d'Ottawa et des comtés de Lanark et de Renfrew ont participé au défi, demandant à leur clientèle et aux membres de la communauté de savourer de bons hamburgers tout en améliorant le sort des personnes d'ici. Chaque restaurant devait concocter un hamburger unique, offert pour une durée limitée, et remettre 2 \$ de chaque vente à Centraide de l'Est de l'Ontario.

En novembre 2025, ces restaurants ont vendu **5570 hamburgers, nous permettant d'amasser 28 398 \$**. Ensemble, ces restaurateurs et les amatrices et amateurs de hamburgers ont aidé Centraide à bâtir des communautés plus fortes, plus saines et plus sécuritaires dans l'ensemble de notre région.

Vert un changement *fore*-midable amasse 76 070 \$

Notre tournoi de golf Vert un changement a réuni des actrices et acteurs du changement pour une journée de camaraderie, de compétition amicale et d'incidence positive au Marshes Golf Club en septembre 2025. Réunissant **le nombre maximal de 144 participantes et participants**, ce tournoi a permis à nos championnes et champions de soutenir les familles les plus vulnérables des communautés de Prescott et Russell, d'Ottawa et des comtés de Lanark et de Renfrew.

Qu'il s'agisse de briser des cadenas symbolisant les obstacles systémiques dans notre région, de livrer des boissons par drone ou de relever un défi lancé par un golfeur professionnel, l'événement, commandité principalement par PiiComm, nous a rappelé la puissance de l'action collective. Nous remercions sincèrement les participantes, participants, bénévoles et autres personnes ayant fait de cette journée une réussite.



Le point de mire : une meilleure santé mentale

En février 2026, notre communauté s'est rassemblée pour l'événement BATL contre les problèmes de santé mentale. Cette soirée de lancers de la hache a prouvé que l'engagement peut aussi rimer avec plaisir. Dix-huit équipes se sont ralliées pour **amasser 16 893 \$**. Cette somme sera investie dans des initiatives locales visant à offrir un soutien en santé mentale accessible à l'ensemble des membres de notre région. Peu importe leur niveau d'expérience, tout le monde a fait une différence pour les services de santé mentale — une cause plus urgente que jamais.

Un été de fiertés dans notre région

En solidarité avec les communautés 2ELGBTQIA+ de la région, nous avons pris part aux activités de la Fierté dans les comtés unis de Prescott et Russell, à Ottawa et dans les comtés de Lanark et de Renfrew. Notre présence aux festivités dans la région nous a permis de réaffirmer notre conviction que tout le monde est digne d'écoute et de célébrations. Nous militons fièrement pour l'inclusion dans nos communautés.

Notre engagement envers les communautés 2ELGBTQIA+ se poursuit tout au long de l'année grâce au soutien de programmes communautaires qui favorisent sécurité, rapprochement et sentiment d'appartenance. Nous priorisons le financement d'organismes dirigés par ces communautés et voués à les soutenir, tout en renforçant l'accès aux services de santé mentale, au logement et au soutien social. Nous collaborons également avec nos partenaires pour lutter contre la discrimination, réduire l'isolement et bâtir des systèmes plus inclusifs dans notre région.



Prix de bâtisseuses et bâtisseurs communautaires : reconnaître les efforts des gens qui vont au-delà des attentes

Le programme de Prix de bâtisseuses et bâtisseurs communautaires (PBC) de Centraide de l'Est de l'Ontario rend hommage aux actrices et acteurs du changement, ainsi qu'aux bénévoles exceptionnels à l'action porteuse dans l'ensemble de notre région. Année après année, les PBC honorent des bénévoles qui se surpassent pour leur communauté. En mettant leur expertise au service de causes qui leur sont chères, ces gens aident les familles vulnérables, défendent les droits des personnes laissées pour compte et se rapprochent des membres de nos communautés pour renforcer nos quartiers. En rendant hommage à ces actrices et acteurs du changement, nous soulignons la force du bénévolat et encourageons d'autres personnes à passer à l'action.

Cette année, nous avons eu l'honneur d'ajouter les noms de Richard Ferland, d'Yves Brunet, de Lisa Allaire, de John Allaire, d'Elliott Bourgeois, de la pasteure Carmen Hamilton et de Jocelyne Constant à notre Mur de l'inspiration. Cet hommage permanent, exposé à l'hôtel de ville d'Ottawa ainsi qu'à plusieurs endroits dans les communautés de Prescott et Russell et des comtés de Lanark et de Renfrew, servira de rappel permanent du travail incroyable qui se déroule dans notre région.



Lisa et
John Allaire

Une incidence durable

Andrew et Pat Staneland au cœur de notre communauté

Andrew et Pat Staneland n'avaient pas initialement prévu de bâtir leur vie à Ottawa, mais la ville les a transformés. Au fil des ans, elle est devenue bien plus qu'un lieu de vie : un véritable chez-soi.

Tout a commencé il y a bien longtemps, alors que les parents d'Andrew résidaient à Ottawa. Pour être près d'eux et les soutenir dans leur vieillissement, Andrew et Pat ont acheté un condo juste en face, de l'autre côté du couloir. Les pistes cyclables familiales, les restaurants préférés... Ottawa était devenue bien plus qu'une ville. C'était un espace bien à eux. Andrew et Pat continuent aujourd'hui de répartir leur temps entre leur maison des lacs Kawartha et leur condo à Ottawa.

« Même si nous ne vivons pas à Ottawa à temps plein, nous avons une communauté ici, » explique Pat.

Pour eux, la philanthropie se définit par cet esprit communautaire et ce désir de redonner.

« Je pense que ce qui me motive, c'est savoir que mes parents ont toujours fait des dons. En grandissant, nous savions qu'ils donnaient à toutes ces organisations, » dit-il.

Pat et Andrew Staneland



Le père d'Andrew, Herbert, a appuyé Centraide de l'Est de l'Ontario pendant plus de 30 ans, en faisant des dons réguliers, puis en établissant une fiducie familiale avec l'aide de son conseiller financier. En se plongeant davantage dans la gestion de la fiducie, Andrew et Pat ont découvert toute l'ampleur de l'incidence positive de Centraide.

« Ça nous a ouvert les yeux sur le travail et la force de Centraide, » explique Pat.

Après le décès d'Herbert, ils ont pris la responsabilité de continuer à appuyer les organismes caritatifs qui lui étaient chers; un acte qu'ils ont pris très à cœur.

Comme le dit Andrew : « Nous ne pouvons pas tout changer, mais savoir que nos dons peuvent aider quelqu'un, c'est ce qui compte le plus pour nous. »

Centraide apparaissait comme un choix naturel, non seulement en raison de l'engagement de longue date d'Herbert, mais aussi parce que sa mission rejoint profondément la conviction d'Andrew et de Pat, soit celle selon laquelle les communautés prospèrent lorsque de nombreux systèmes s'unissent pour soutenir les personnes là où elles se trouvent.

« Bâtir une communauté, c'est important. Il y a beaucoup d'aspects à une communauté, et il faut tous les soutenir. » Voilà pourquoi leurs dons sont souvent axés sur le renforcement du soutien communautaire.

Qu'il s'agisse d'aider les jeunes en quête de stabilité ou d'assurer le bien-être des personnes âgées, Andrew et Pat sont interpellés par l'approche générale de Centraide, qui unit des forces locales pour bâtir une société plus forte et plus solidaire.

En appuyant Centraide de l'Est de l'Ontario, ils prolongent un héritage familial de générosité et contribuent au mieux-être d'une communauté qui fait désormais partie intégrante de leur vie.



Lettre du président du conseil d'administration

Mon mandat étant presque achevé, une certitude émerge de mes réflexions : l'avenir s'annonce brillant pour Centraide de l'Est de l'Ontario.

Confier les rênes d'une organisation aussi indispensable à la cohésion sociale exige une rigueur absolue. Le conseil d'administration a fait preuve d'un engagement remarquable cette année, ne comptant ni ses heures ni ses efforts pour assurer une succession à la hauteur de nos ambitions.

Leader reconnue et bien ancrée dans le milieu, Rachael Wilson assure, comme présidente et directrice générale, le rayonnement de Centraide tout en renforçant ses actions essentielles de concertation et de plaidoyer. Son expérience en mobilisation de ressources nous dote des outils nécessaires pour une croissance durable, un impératif dans le contexte économique actuel.

J'ai éprouvé une immense fierté à voir notre plan stratégique, lancé l'année dernière, enfin prendre forme. C'était un projet ambitieux qui me tenait à cœur. Ce processus, fruit d'une réflexion approfondie, a suscité un engagement remarquable de la part de toute notre



communauté : partenaires, donatrices et donateurs, personnel et bénévoles. Cette approche nous donne les outils nécessaires pour répondre de manière ciblée aux besoins les plus complexes de nos communautés.

Nous n'aurions pu mener à bien ces transformations majeures sans le leadership remarquable de Dennise Taylor-Gilhen. Au nom du conseil d'administration, je tiens à remercier sincèrement Dennise pour toutes ses contributions à Centraide au fil des ans. Elle a assumé la présidence et la direction générale par intérim à un moment charnière et a continué, par ses conseils judicieux, à faire progresser l'organisation avec brio.

Je souhaite également, au nom de l'ensemble du conseil, souligner la contribution de George Brown, qui achève aujourd'hui son parcours à nos côtés à titre de président. Au-delà

d'avoir été un mentor précieux pour moi, George a profondément marqué l'esprit de nos bénévoles par son engagement exemplaire. Il nous manquera beaucoup.

Porté par un nouvel élan, Centraide s'apprête à accroître son influence et à apporter des solutions durables aux problèmes sociaux les plus pressants de notre région. Pour poursuivre ce travail essentiel, nous avons plus que jamais besoin de votre soutien.

Donner son temps est tout aussi nécessaire pour générer un changement réel et durable à nos côtés. Je valorise énormément mon expérience au sein du conseil d'administration, qui cherche activement à intégrer de nouvelles voix et des profils variés pour guider l'organisation.

En terminant mon mandat de président, je tiens à témoigner toute ma reconnaissance à l'équipe de Centraide de l'Est de l'Ontario pour ces années de précieuse collaboration. Je vous admire vraiment. Votre enthousiasme et votre dévouement sont le moteur du changement au sein de notre région. C'est un privilège de vous côtoyer, et j'espère que d'autres qui partagent notre vision se joindront à nous pour impulser le changement dans nos communautés.

Sincèrement,



Thom Donnelly

Président du conseil d'administration,
Centraide de l'Est de l'Ontario



En 2025, Centraide de l'Est de l'Ontario a mobilisé l'ensemble de la communauté pour concevoir un plan stratégique quinquennal axé sur les résultats.

[Lire le plan stratégique](#)



Nos bénévoles et cadres supérieurs

Un réseau collectif de sommités du domaine et d'organismes consultatifs appuie Centraide, y compris notre conseil d'administration, notre équipe de direction et nos groupes consultatifs de bénévoles chevronnés. De concert, ils orientent la stratégie, veillent à la saine gestion des finances et assument la responsabilité des résultats de l'organisme. Leur vision et leur expérience communes créent des communautés résilientes et bienveillantes dans l'ensemble de la région.

Nous remercions sincèrement tous les bénévoles qui ont consacré temps, efforts et soutien à Centraide et à nos communautés.

Voici la liste à jour de nos bénévoles (juin 2026)



Conseil d'administration

Thom Donnelly

Président

Conseiller principal en investissement
RBC Dominion valeurs mobilières

Sean McKenny

Trésorier

Président
Conseil du Travail d'Ottawa et du District

Rachael Wilson

Secrétaire

Présidente et directrice générale
Centraide de l'Est de l'Ontario

George Brown

Président sortant

Avocat et directeur
Integral North

Jessica Barrow

Présidente du cabinet du développement des communautés

Associée
Perley-Robertson, Hill & McDougall s.r.l.

Nicki Collins

Présidente, Comité consultatif du comté de Lanark

Retraîtée

Oliver Jacob

Président, Comité consultatif du comté de Renfrew

Directeur adjoint
Consortium commun du transport du comté de Renfrew (RCJTC)

Nathalie Ladouceur

Présidente, Comité consultatif de Prescott et Russell

Membre de la communauté

Kevin Barwin

Partenaire fondateur,
coprésident et directeur général
Clarity Group Inc.

Erin Benjamin

Vice-présidente administrative,
Plaidoyer et stratégie
Chambre de commerce d'Ottawa

Lauren Dodds

Directrice adjointe
Environnement et Changement climatique Canada

Tracy Lavallee B.A., J.D.

Directrice de l'engagement communautaire
Bureau de l'interlocutrice spéciale indépendante pour les enfants disparus et les tombes et les sépultures anonymes en lien avec les pensionnats indiens

Jennifer Madigan

Vice-présidente, Médias et communications
Syntax Strategic

Will Majic

Vice-président des finances
Groupe Calian

Glenn Sheen

Directeur régional du marketing et de la citoyenneté — Nord et Est de l'Ontario
Banque RBC

Équipe de cadres supérieurs

Rachael Wilson

Présidente et directrice générale

Jessey Bird

Vice-présidente des communications et du marketing

Brad Bissonnette

Responsable des finances

Kristian Bowie

Responsable de la technologie et de l'information

Kelly Mertl

Vice-présidente du développement des communautés

Dennise Taylor-Gilhen

Conseillère spéciale de direction,
Initiatives stratégiques

Comité consultatif, comté de Lanark

Nicki Collins

Présidente
Retraitée

Stephen Cotnam

Retraité

Kurt Greaves

Directeur municipal
Comté de Lanark

Jennifer Miller

Directrice générale
Association des Grands Frères et
Grandes Sœurs du comté de Lanark

Karen Simpson

Retraitée

Kara Symbolic

Coordonnatrice des communications et des
programmes communautaires
Services de santé communautaire ConnectWell



Comité consultatif, comté de Renfrew

Oliver Jacob

Président
Directeur adjoint
Consortium commun du transport du comté
de Renfrew (RCJTC)

Peter Emon

Représentant du comté de Renfrew
Préfet du comté de Renfrew et conseiller du
comté de Renfrew

Kelley Jaros

Agente du développement économique
et du marketing
Ville d'Arnprior

Dr. Jason Morgenstern

Médecin fonctionnaire de la Santé
Bureau de la santé du comté de Renfrew
et du District

Doug Steeves

Retraité

Conseil consultatif, comtés unis de Prescott et Russell

Nathalie Ladouceur

Présidente
Membre de la communauté

Catherine deQuimper

Superviseure
Services à la petite enfance
Comtés unis de Prescott et Russell

Marie Rosalie Sagna Ph.D.

Consultante
Sociologie, équité, diversité et inclusion

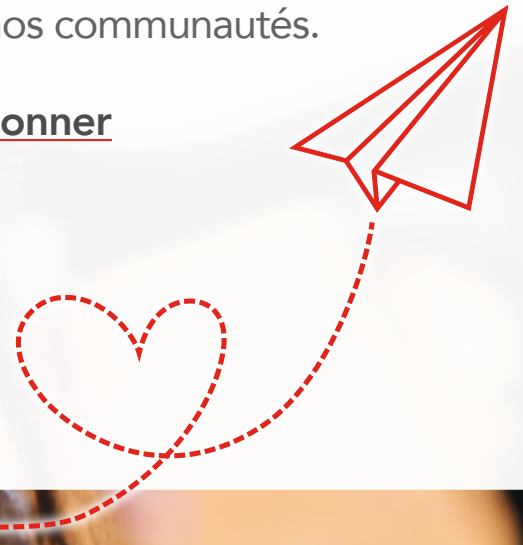
Denis Vaillancourt

Membre de la communauté

Écrivez la suite avec nous

Abonnez-vous à notre infolettre pour demeurer à l'affût de notre incidence positive, des possibilités d'engagement et des progrès réalisés au sein de nos communautés.

[S'abonner](#)



Annexes

Ventilation des investissements

Terminologie

Domaine ciblé : Grâce à de la recherche, des consultations et des travaux d'analyse, Centraide répond aux besoins immédiats de nos communautés et investit ses ressources là où elles auront les meilleurs résultats. Il s'agit des trois domaines ciblés suivants : Réussite des jeunes, Amélioration des conditions de vie et Santé des gens et des communautés. Tous les projets financés dans le cadre de l'appel de propositions font progresser ces domaines, abordent les problèmes sociaux à l'origine des besoins de nos communautés et reposent sur des preuves et une collaboration.

Initiative communautaire :

Nos initiatives communautaires fondées sur la recherche améliorent notre effet positif au sein des communautés et nos stratégies d'investissement. De telles initiatives mobilisent plusieurs parties prenantes pour combler les besoins des communautés et agir collectivement en vue de générer un changement systémique.



Programmes de fidélisation et investissements désignés par les donatrices et donateurs : Il s'agit d'un investissement dans un domaine ciblé, un objectif prioritaire, un programme ou un projet découlant de la fidélisation, de la sollicitation, du service après don et d'une consultation avec les partenaires en consultation avec les agences partenaires.

Le Fonds pour un avenir brillant :

Lorsque Centraide reçoit un don par testament sans directive de la donatrice ou du donateur, ce don est régi par la politique du conseil d'administration. Chaque année, l'organisme réserve la première tranche de 100 000 \$ à des investissements ponctuels dans des programmes et des initiatives communautaires. Les fonds restants, quant à eux, soutiennent les opérations. Tous les fonds servent à faire avancer les domaines ciblés et les objectifs prioritaires de Centraide.



Réussite des jeunes — Cycle de financement de 12 mois

Financement des partenaires par domaine ciblé

Domaines d'investissement	Programmes	Types de programmes	Investissement total
RÉUSSITE DES JEUNES (Comté de Renfrew, Comtés unis de Prescott et Russell, programmes offerts dans plusieurs communautés)	8	Programmes parascolaires pour les jeunes, mentorat, soutien familial	381 944 \$

Financement des partenaires par priorité stratégique

Domaines d'investissement	Programmes	Types de programmes	Investissement total
Heures critiques	12	Clubs d'aide aux devoirs, programmes de leadership, mentorat	622 995 \$
Préparation à l'école	3	Soutien parental, activités parents-enfants, développement des compétences	174 000 \$
Itinérance juvénile	3	Soutien complet en matière de logement, logement de transition, coordination des systèmes	130 000 \$
Santé mentale et dépendances (enfants et jeunes)	1	Programme de santé mentale pour les jeunes vivant en milieu rural	50 000 \$
Soutien en situation de crise (enfants et jeunes)	1	Services de soutien en situation de crise	28 000 \$

Investissements stratégiques

Domaines d'investissement	Programmes	Types de programmes	Investissement total
Aucun	0	S/O	S/O

Initiatives communautaires

Domaines d'investissement	Programmes	Types de programmes	Investissement total
Heures critiques et préparation à l'école	1	Collaboration communautaire — Initiative pour les enfants et les jeunes d'Ottawa	75 000 \$
Santé mentale et dépendances	5	<i>projet répa</i> (programmes de soutien dans les écoles alternatives et après l'école, counseling, programmes pour les parents, recherche, programmes de counseling à l'école)	270 000 \$

Programmes de fidélisation et investissements désignés par les donatrices et donateurs

Domaines d'investissement	Programmes	Types de programmes	Investissement total
Heures critiques	3	Clubs d'aide aux devoirs améliorés, programmes visant à réduire l'écart en matière d'apprentissage pendant l'été, programmes artistiques	197 002 \$
Santé mentale et dépendances	1	Réponse rapide à la crise des opioïdes, counseling à l'école	50 000 \$

Initiatives financées par le Fonds pour un avenir brillant

Domaines d'investissement	Programmes	Types de programmes	Investissement total
Santé mentale et dépendances	1	Projet pilote d'un groupe de leadership des résidentes et résidents — Collectif sur la santé mentale des jeunes des régions rurales d'Ottawa	12 573 \$
Itinérance juvénile	1	Conférence nationale 2024 pour mettre fin à l'itinérance	25 000 \$
Préparation à l'école	2	Brochure sur l'évitement scolaire, gestion du site Web sur le développement de l'enfant « leuruniverscestnous.ca »	8 073 \$

Amélioration des conditions de vie — Cycle de financement de 12 mois

Financement des partenaires par domaine ciblé

Domaines d'investissement	Programmes	Types de programmes	Investissement total
AMÉLIORATION DES CONDITIONS DE VIE (Comté de Renfrew, Comtés unis de Prescott et Russell, programmes offerts dans plusieurs communautés)	2	Connaissances financières, soutien en situation de crise, soutien en matière d'approvisionnement social	101 000 \$

Financement des partenaires par priorité stratégique

Domaines d'investissement	Programmes	Types de programmes	Investissement total
Employabilité des personnes nouvellement arrivées au pays	3	Programmes de soutien et de préparation à l'emploi	160 000 \$
Employabilité des personnes en situation de handicap	4	Entreprises sociales, programmes de soutien et de préparation à l'emploi	135 000 \$
Renforcement des capacités des agences	1	Renforcement des capacités liées à la culture financière	19 050 \$
Départs et transitions	1	Logements supervisés pour femmes	20 000 \$

Investissements stratégiques

Domaines d'investissement	Programmes	Types de programmes	Investissement total
Aucun	0	S/O	S/O

Initiatives communautaires

Domaines d'investissement	Programmes	Types de programmes	Investissement total
Employabilité des personnes immigrantes et des Néocanadiennes et Néocanadiens	1	Subvention d'Immigration, Réfugiés et Citoyenneté Canada, versée à Embauche immigrants Ottawa	134 333 \$
Employabilité des personnes immigrantes et des Néocanadiennes et Néocanadiens	1	Embauche immigrants Ottawa (EIO)	13 726 \$
Employabilité des personnes en situation de handicap	1	Partenariat en accès, informations et ressources d'emploi (PAIRE)	164 335 \$
Comité consultatif sur le leadership en matière d'employabilité des Autochtones	1	Incidence positive collective	50 000 \$
Création de la richesse communautaire	S/O	S/O	105 \$

Programmes de fidélisation et investissements désignés par les donatrices et donateurs

Domaines d'investissement	Programmes	Types de programmes	Investissement total
Aucun	0	S/O	S/O

Initiatives subventionnées

Domaines d'investissement	Programmes	Types de programmes	Investissement total
Pauvreté énergétique	3	Programme d'aide aux impayés d'énergie de la Commission de l'énergie de l'Ontario	189 644 \$

Initiatives financées par le Fonds pour un avenir brillant

Domaines d'investissement	Programmes	Types de programmes	Investissement total
Santé mentale et dépendances	1	Projet pilote d'un groupe de leadership des résidentes et résidents - Collectif sur la santé mentale des jeunes des régions rurales d'Ottawa	12 573 \$
Itinérance juvénile	1	Conférence nationale 2024 pour mettre fin à l'itinérance	25 000 \$
Préparation à l'école	2	Brochure sur l'évitement scolaire, gestion du site Web sur le développement de l'enfant « leuruniverscestnous.ca »	8 073 \$

Santé des gens et des communautés — Cycle de financement de 12 mois

Financement des partenaires par domaine ciblé

Domaines d'investissement	Programmes	Types de programmes	Investissement total
SANTÉ DES GENS ET DES COMMUNAUTÉS (Comté de Renfrew, Comtés unis de Prescott et Russell, programmes offerts dans plusieurs communautés)	11	Counseling en santé mentale, soins pour les personnes âgées, soutien pour combler les besoins de base	379 600 \$



Financement des partenaires par priorité stratégique

Domaines d'investissement	Programmes	Types de programmes	Investissement total
Renforcement des capacités des agences	4	Initiatives d'incidence positive collective, soutien en matière de renforcement des capacités des agences	177 000 \$
Santé mentale et dépendances	8	Counseling et soutien par les pairs	502 000 \$
Soutien en situation de crise	1	Counseling et intervention en situation de crise	48 000 \$
Bien vieillir	7	Programmes permettant aux personnes âgées de demeurer chez elles, programmes récréatifs, activités de jour	275 448 \$
Quartiers forts	6	Participation de la population, soutien des initiatives communautaires, inventaire des actifs	290 000 \$

Investissements stratégiques

Domaines d'investissement	Programmes	Types de programmes	Investissement total
Soutien en situation de crise	1	211 (services d'aiguillage)	143 360 \$
Quartiers forts	1	Étude de quartiers d'Ottawa	115 000 \$
Santé mentale	1	Services de main-d'œuvre communautaire	112 695 \$

Initiatives communautaires

Domaines d'investissement	Programmes	Types de programmes	Investissement total
Aucun	0	S/O	S/O

Programmes de fidélisation et investissements désignés par les donatrices et donateurs

Domaines d'investissement	Programmes	Types de programmes	Investissement total
Quartiers forts	12	Fonds d'action communautaire, programme des Héroïnes et héros aux bottes de travail	78 800 \$

Initiative de la coalition Ici, pour tous

Domaines d'investissement	Programmes	Types de programmes	Investissement total
Santé mentale	1	UFA	9 920 \$

Initiatives financées par le Fonds pour un avenir brillant

Domaines d'investissement	Programmes	Types de programmes	Investissement total
Soutien en situation de crise	1	Cercles de guérison	7 500 \$
Renforcement des capacités des agences	1	Formation sur l'incidence positive collective	600 \$
Bien vieillir	1	Soutien pour les soins en fin de vie	15 000 \$
Quartiers forts	2	Indice d'équité des quartiers, Plan de défense d'intérêts des services communautaires, programmation communautaire	30 000 \$

Extrants

Les extrants mesurent la quantité et la qualité des services fournis (p. ex., le nombre de personnes servies, les heures de service, les activités ayant eu lieu, le nombre de sessions organisées et autres).

En d'autres mots, il s'agit des réalisations et des façons dont elles ont été mises en œuvre.

Réussite des jeunes

Domaine ciblé	2024-2025	2023-2024	2022-2023	2021-2022*	2019-2020
Personnes ayant obtenu de l'aide	16 679	13 439	19 857	20 471	31 194
Programmes	35	46	45	50	47

Amélioration des conditions de vie

Domaine ciblé	2024-2025	2023-2024	2022-2023	2021-2022*	2019-2020
Personnes ayant obtenu de l'aide	5 036	4 752	4 912	8 044	6 151
Programmes	15	17	14	24	17

Santé des gens et des communautés

Domaine ciblé	2024-2025	2023-2024	2022-2023	2021-2022*	2019-2020
Personnes ayant obtenu de l'aide	67 947	73 957	77 583	93 764	53 710
Programmes	49	49	56	56	36

Le nombre de programmes dans lesquels nous investissons varie d'une année à l'autre, en fonction des activités et des priorités actuelles, et en mettant au premier plan des initiatives à incidence positive collective dans le cadre desquelles plusieurs partenaires cherchent à atteindre un objectif commun. Nos extrants tiennent compte du cycle de financement, qui est passé de trois ans à un an, puis des fonds disponibles.

*En 2021-2022, nous avons établi des rapports pour une période d'investissement de 18 mois.

Résultats

Nous mesurons les résultats plus généraux par la prestation de services, c'est-à-dire au niveau du projet ou du programme. Ils quantifient l'incidence positive des efforts déployés par rapport aux objectifs de l'agence. Les résultats, pour les agences qui servent une clientèle, peuvent représenter le changement (ou le maintien) des compétences, des connaissances, des attitudes, des comportements ou des circonstances. Les agences œuvrant au niveau systémique devraient quantifier le changement (ou le maintien) des statistiques, des conditions et d'autres aspects.

En d'autres mots, les résultats déterminent à quel point les gens se portent mieux ou, dans le cas de systèmes, si l'objectif souhaité a été atteint ou non. Selon Centraide de l'Est de l'Ontario les résultats s'avèrent la meilleure façon de mesurer l'incidence positive de ses investissements. Grâce à des processus de responsabilisation rigoureux et au renforcement des capacités des agences, Centraide est particulièrement bien placé pour atteindre ces 14 résultats.



RÉUSSITE DES JEUNES

- Les enfants sont prêts à apprendre.
- Les enfants et les jeunes réussissent à l'école.
- Les enfants et les jeunes ont accès à des services en matière de santé mentale et de dépendances, ainsi qu'à de l'aide en situation de crise.
- Les enfants et les jeunes sans-abri obtiennent du soutien.
- Les enfants et les jeunes sont actifs et engagés.

AMÉLIORATION DES CONDITIONS DE VIE

- Les personnes nouvellement arrivées au pays participent au marché du travail.
- Les personnes en situation de handicap participent au marché du travail.
- Les jeunes obtiennent de l'aide pour effectuer leur transition professionnelle.
- Les groupes prioritaires participent au marché du travail.
- Les personnes en difficulté financière obtiennent de l'aide.

SANTÉ DES GENS ET DES COMMUNAUTÉS

- Les adultes ont accès à du soutien en matière de santé mentale et de dépendances.
- Les personnes âgées se portent mieux et se sentent moins isolées.
- Les quartiers observent un changement positif.
- Les adultes en situation de crise reçoivent immédiatement du soutien.

RÉUSSITE DES JEUNES

EXTRANTS	INCIDENCE POSITIVE	RÉSULTATS
Les enfants sont prêts à apprendre	87 % des parents-substituts disent avoir une meilleure confiance en leurs compétences parentales	894 familles et parents-substituts ont obtenu des renseignements, des ressources et des outils, suivi des formations et/ou acquis des compétences pédagogiques
Les enfants et les jeunes réussissent à l'école	85 % des enfants ont développé des compétences non techniques, comme la gestion du temps, la communication et la pensée critique	1 186 jeunes ont participé à des programmes scolaires et/ou communautaires à l'extérieur des heures de classe qui étaient axés sur la réussite pédagogique
Les enfants et les jeunes ont accès des services en matière de santé mentale et de dépendances, ainsi qu'à de l'aide en situation de crise	87 % des jeunes ont atteint leurs objectifs en matière de counseling	6 995 jeunes ont participé à un programme en matière de santé mentale et/ou de dépendances, et/ou obtenu du soutien en situation de crise
Les enfants et les jeunes sans-abri obtiennent du soutien	160 des jeunes ont emménagé dans un logement abordable, sans condition ni restriction	163 jeunes vivant dans des refuges ou des logements transitoires ont obtenu l'aide nécessaire pour vivre de façon autonome
Les enfants et les jeunes sont actifs et engagés	88 % des jeunes ont dit avoir une meilleure santé mentale et développé des stratégies d'adaptation positives	15 622 jeunes servis ont désormais des stratégies d'adaptation positives et les outils nécessaires pour améliorer leur bien-être émotionnel et leurs comportements prosociaux



AMÉLIORATION DES CONDITIONS DE VIE

EXTRANTS	INCIDENCE POSITIVE	RÉSULTATS
Les personnes nouvellement arrivées au pays participent au marché du travail	37 % des personnes nouvellement arrivées à la recherche d'un emploi en ont trouvé un	1 353 personnes ont été servies par des programmes d'emploi à l'intention des individus nouvellement arrivés au pays ¹
Les personnes en situation de handicap participent au marché du travail	74 % des personnes en situation de handicap à la recherche d'un emploi en ont trouvé un	1 408 personnes ont été servies par des programmes d'emploi à l'intention d'individus en situation de handicap ²
Les jeunes obtiennent de l'aide pour effectuer leur transition professionnelle	44 % de la clientèle s'est inscrite à un programme d'études ou à une formation limitée dans le temps	225 jeunes ont été servis par des programmes d'emploi
Les groupes prioritaires participent au marché du travail	46 % des personnes ayant participé au programme ont décroché un emploi à l'externe grâce à celui-ci	3 268 personnes ont été servies par les programmes d'emploi à l'intention de tous les groupes prioritaires (y compris les gens vivant en milieu rural, les Autochtones à la recherche d'un emploi, les individus nouvellement arrivés au pays, les jeunes et les personnes en situation de handicap ³)
Les personnes en difficulté financière obtiennent de l'aide	96 % des personnes se sont senties plus en sécurité	1 661 personnes éprouvant des difficultés financières ont obtenu des conseils et des services financiers

¹Comprend EIO | ²Comprend le PAIRE | ³Comprend le PAIRE, EIO et le CCLEA



SANTÉ DES GENS ET DES COMMUNAUTÉS

EXTRANTS	INCIDENCE POSITIVE	RÉSULTATS
Les adultes ont accès à du soutien en matière de santé mentale et de dépendances	88 % des membres de la clientèle ont constaté une amélioration de leur santé mentale	12 207 personnes ont obtenu du soutien en matière de santé mentale et de dépendances
Les personnes âgées et/ou aidantes se portent mieux et se sentent moins isolées	93 % de la clientèle a dit se sentir moins seule ou isolée	2 091 personnes âgées et/ou aidantes ont eu accès à des programmes visant à améliorer leur bien-être et leur sentiment d'appartenance à la communauté
Les quartiers observent un changement positif	89 % des personnes participantes estiment avoir de meilleures relations avec la communauté et être plus engagées	6 863 résidentes et résidents se sont engagés avec celle-ci pour s'attaquer à d'importants problèmes communs
Les adultes en situation de crise reçoivent immédiatement du soutien	66 % de la clientèle dit se sentir moins en détresse	34 328 personnes ont reçu de l'aide lorsqu'elles étaient en situation de crise

Méthodes de mesure et de collecte de données

Définition des indicateurs d'évaluation pour les agences partenaires

Nous demandons à nos partenaires de faire état du travail qu'ils ont pu accomplir en première ligne grâce aux membres de la grande famille philanthropique de Centraide.

Cible : Les cibles doivent être précises, réalistes et ambitieuses. Il doit, à de rares exceptions près, s'agir d'un chiffre. Les plages ne sont pas acceptées (p. ex., ne pas indiquer 45 à 55, mais plutôt 50). Il n'est pas nécessaire de qualifier l'objectif (p. ex., 50 enfants), puisque la description de l'indicateur indique clairement ce qui est mesuré (p. ex., augmenter le nombre d'enfants qui participent à un club d'aide aux devoirs).

Définition : Les agences peuvent mettre au premier plan les différents termes/mots utilisés dans l'indicateur, car ils sont souvent sujets à interprétation. Par exemple, pour l'indicateur « réduire le nombre de personnes qui consomment de la drogue », il est utile de définir le terme « personne » comme la clientèle du programme et de préciser qu'il s'agit de gens qui ne consomment plus de drogues et qui ont cessé d'en consommer au moins six semaines avant la fin du programme d'un an.

Description d'indicateur : Un indicateur de résultat implique normalement un changement de direction et comprend des termes comme « augmentation », « diminution », « renforcement », « réduction » et « amélioration ». Un indicateur d'extrants fait généralement état des résultats à court terme ou des étapes à suivre pour obtenir un résultat donné. Il comprend des verbes d'action comme « former », « terminer », « cerner », « organiser », « distribuer », « évaluer » et « lancer ».

Fréquence et cueillette des données :

Il s'agit de la fréquence et des moments auxquels les données sont recueillies (chaque jour, chaque semaine, chaque mois, chaque trimestre, chaque mois de janvier et de juillet, chaque année et autres). Y a-t-il une périodicité particulière de cueillette de données (p. ex., pendant l'année scolaire ou la période des impôts)?

Méthode de cueillette de données ou de calcul : Une description de l'approche ou un plan de cueillette de données, y compris l'endroit où les données seront stockées et comment les résultats seront calculés.

Personne responsable de la cueillette des données : Il est important d'assigner une personne responsable de la cueillette et de la mise à jour des données lors de la conception d'un indicateur pour s'assurer qu'il est possible de les recueillir. Est-ce une ou un membre du personnel? Une ou un spécialiste-conseil? Une ou un bénévole? Indiquer le titre de la personne responsable.

Source des données : D'où proviennent les données nécessaires pour calculer l'indicateur ou en faire le suivi. Il faut indiquer clairement si la source est interne ou externe. Centraide s'attend à ce que l'agence fournisse de la documentation ou la source de ses données si l'organisme lui demande de la lui remettre pour un indicateur donné ou s'il lui demande de justifier ses chiffres.

Type : Il s'agit d'un extrait ou d'un résultat.

Unité de mesure : Dans la plupart des cas, l'unité de mesure est un chiffre ou un pourcentage. Pour des activités non quantifiables, comme l'approbation d'une politique ou l'organisation d'un événement d'envergure, il est possible d'utiliser les mentions « complet » et « incomplet ».



CENTRAIDE DE L'EST DE L'ONTARIO

Centraide de l'Est de l'Ontario investit ses ressources là où le besoin se fait ressentir le plus et où elles auront l'effet le plus important dans les communautés de Prescott et Russell, d'Ottawa, ainsi que des comtés de Lanark et de Renfrew. Nous cernons les causes profondes des plus grands problèmes sociaux de nos communautés et participons à la mise en œuvre de solutions qui amélioreront la qualité de vie de dizaines de milliers de gens par l'entremise de nos recherches, évaluations et partenariats avec des spécialistes de la communauté. Centraide de l'Est de l'Ontario investit les dons qui lui sont remis de façon 100 % locale pour aider les membres les plus vulnérables de nos communautés.

CENTRAIDEEO.CA



Centraide
Est de l'Ontario